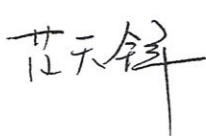
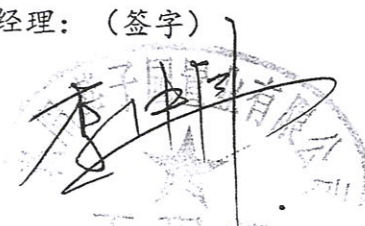


工程签证审批单

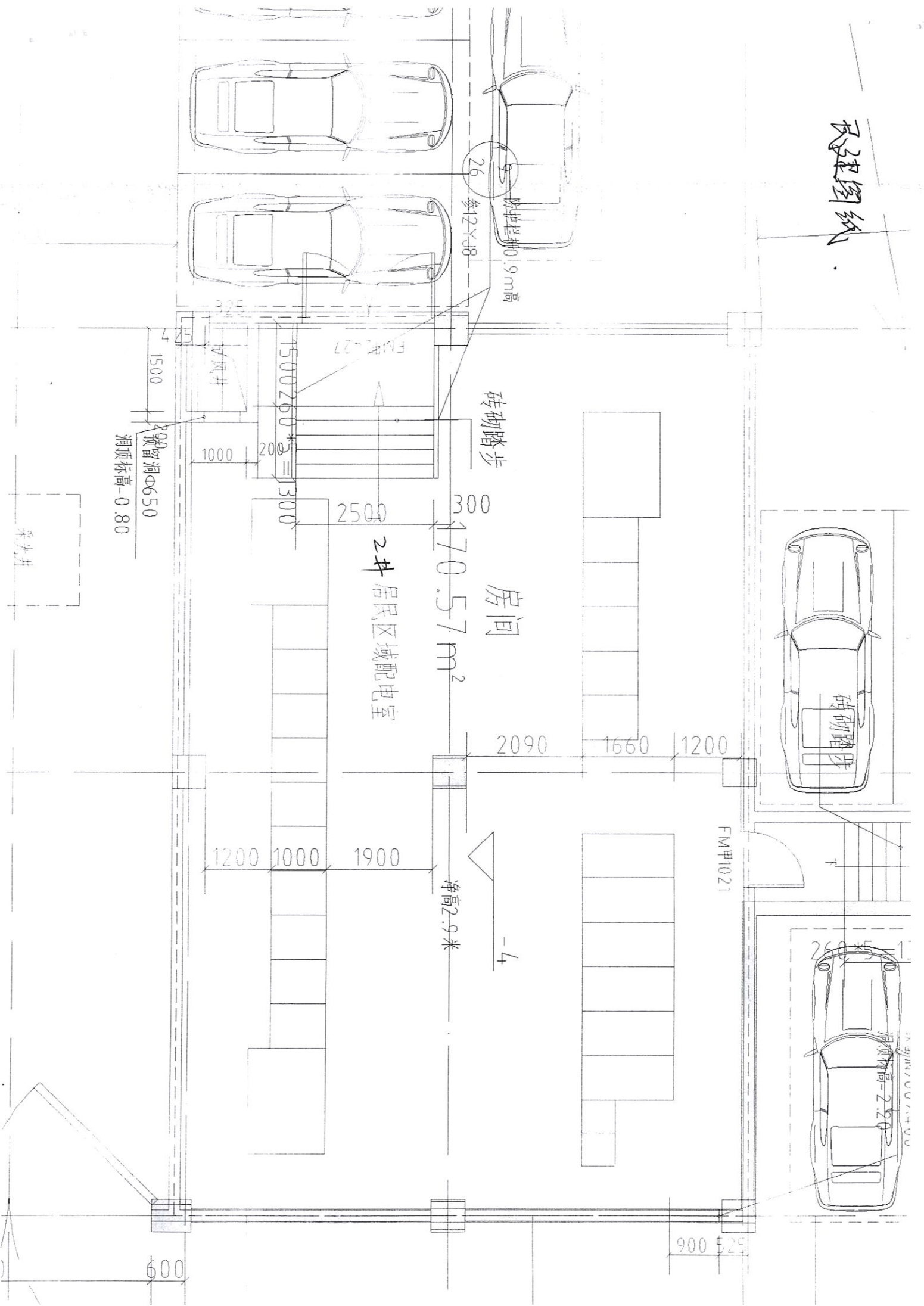
编号：

项目名称	中浩德山水文苑	工程名称	宜阳山水文苑供配电工程
归属合同	宜阳山水文苑项目供配电工程施工合同	合同编号	SSWY.01-JA-083
签证部位	新建#1 住宅配、新建#2 住宅配、专用配		
施工单位	洛阳龙羽电气设备有限公司		
签证内容	<p>2021年10月28日,接到你方297号工作联系单,关于新建#1住宅配、新建#2住宅配及专用配3个变配电间设备运输门及相邻墙体、踏步等施工通知</p> <p>签证内容:</p> <p>1、新建#1住宅配设备运输门需拆除重做,重新施工工程量:拆除原墙体12.025 m²,新砌墙体37.155 m²,新筑构造柱(0.2m×0.2m×4.55m)2根,含φ16钢筋36.4m,φ8箍圈46个;新筑腰梁(0.24m×0.2m×7.3m)1根,含φ16钢筋29.2m,φ8箍圈36个;踏步平台:2m×1.45m×1m;台阶:1.45m×0.26m×0.25m(高)×3(步);</p> <p>2、新建#2住宅配设备运输门需拆除重做,重新施工工程量:拆除原墙体21.125 m²,新砌墙体37.48 m²,新筑构造柱(0.2m×0.2m×4.55m)2根,含φ16钢筋36.4m,φ8箍圈46个;新筑腰梁(0.24m×0.2m×7.3m)1根,含φ16钢筋29.2m,φ8箍圈36个;踏步平台:2m×1.2m×1m;台阶:1.2m×0.26m×0.16m(高)×5(步);</p> <p>3、专用配设备运输门需拆除重做,重新施工工程量:拆除原墙体19.825 m²;新砌墙体28.875 m²;新筑构造柱(0.2m×0.2m×4.55m)2根,含φ16钢筋36.4m,φ8箍圈46个;新筑腰梁(0.24m×0.2m×6.7m)1根,含φ16钢筋26.8m,φ8箍圈34个;踏步平台:2.3m×1m×1m;台阶:1m×0.26m×0.16m(高)×5(步)。</p> <p>下无正文</p> <p style="text-align: right;">施工单位经办人:(签字盖章)  日期:</p>		
监理单位意见	<p style="text-align: center;"></p> <p>监理工程师:(签字盖章)  日期:</p>		
项目工程部意见	<p>因民建建筑施工图与电力施工图不符,由龙羽电力按电力图统一整改到位.情况属实.</p> <p>专业工程师或经理:  日期: 2022.3.28</p> <p>工程总监:  日期:</p>		

工 作 联 系 单

项目名称	中浩德·山水文苑	联系单编号	297
合同名称	宜阳山水文苑项目供配电工程施工合同	合同编号	SSWY.01-JA-083
主送单位	洛阳龙羽电气设备有限公司		
抄送单位	建基工程咨询有限公司		
事 由	关于3个变配电间设备运输门及相邻墙体、踏步等施工的通知		
<p>内容：</p> <p>由你司承建的宜阳山水文苑项目供配电工程，因按民建施工图施工的1#住宅配、2#住宅配及专用配的设备运输门位置均与电力施工图纸不符，现将3个变配电间的设备运输门的整改施工交由你司负责。施工内容包含变配电间设备运输门及相邻墙体、踏步的砌体、粉刷。结算以现场实际工程量为准。</p> <p>下无正文</p>			
责任工程师：（签字） 		工程经理：（签字） 	
日期：2021年10月28日			

建筑图例



砖砌踏步
房间
70.57 m²

2# 居民区域配电室

洞顶标高-0.80
预留洞Φ650

净高2.9米

-4

FM甲1021

砖砌踏步

洞顶标高-2.20

采水井

采水井

26
防护栏0.9m高

1500

1500
260*5
300

FM甲1027

1000

2500

300

2090

1650

1200

1200

1000

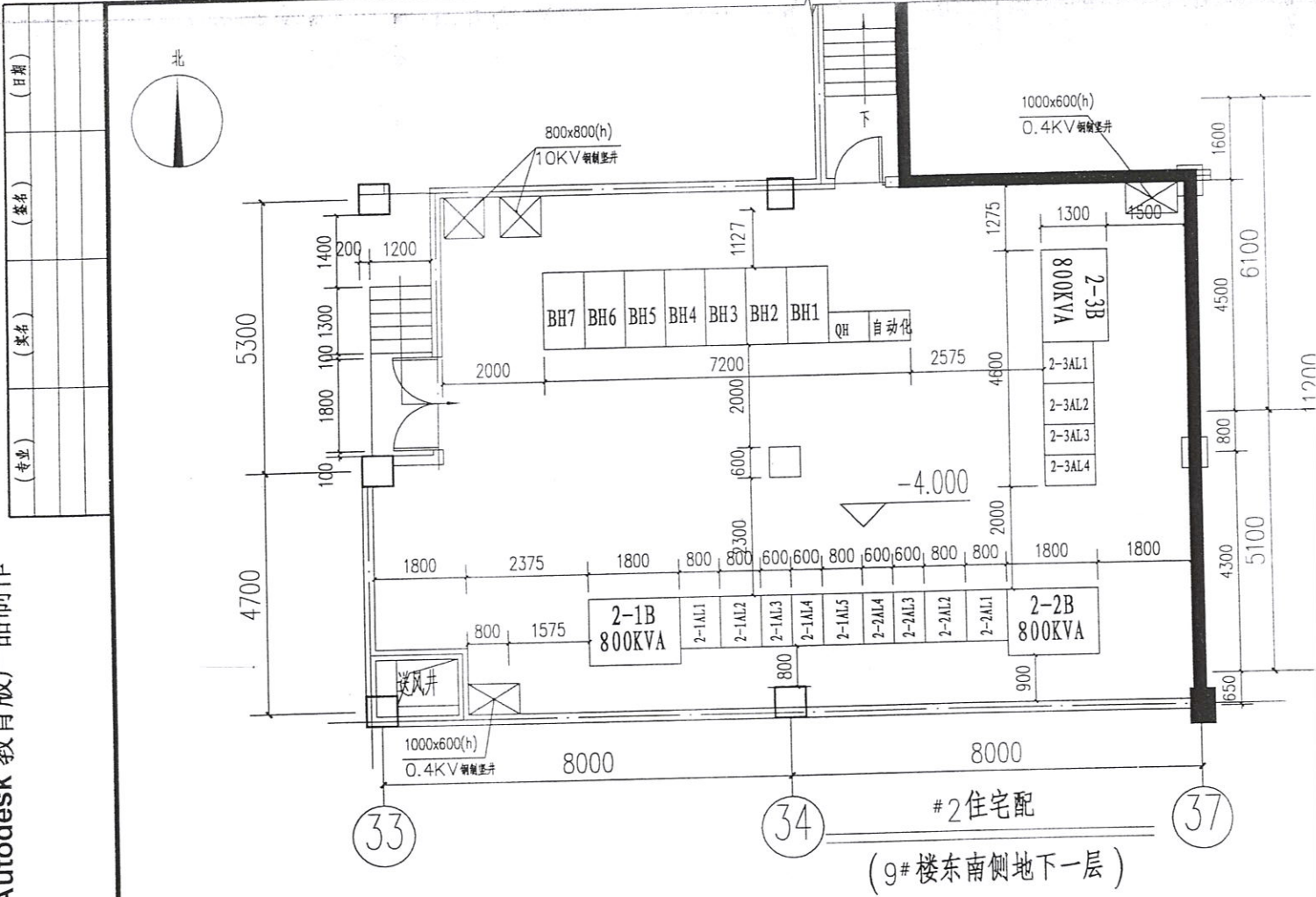
1900

600

900 525

2#居民取变更图(电力)

由 Autodesk 教育版产品制作



说明:

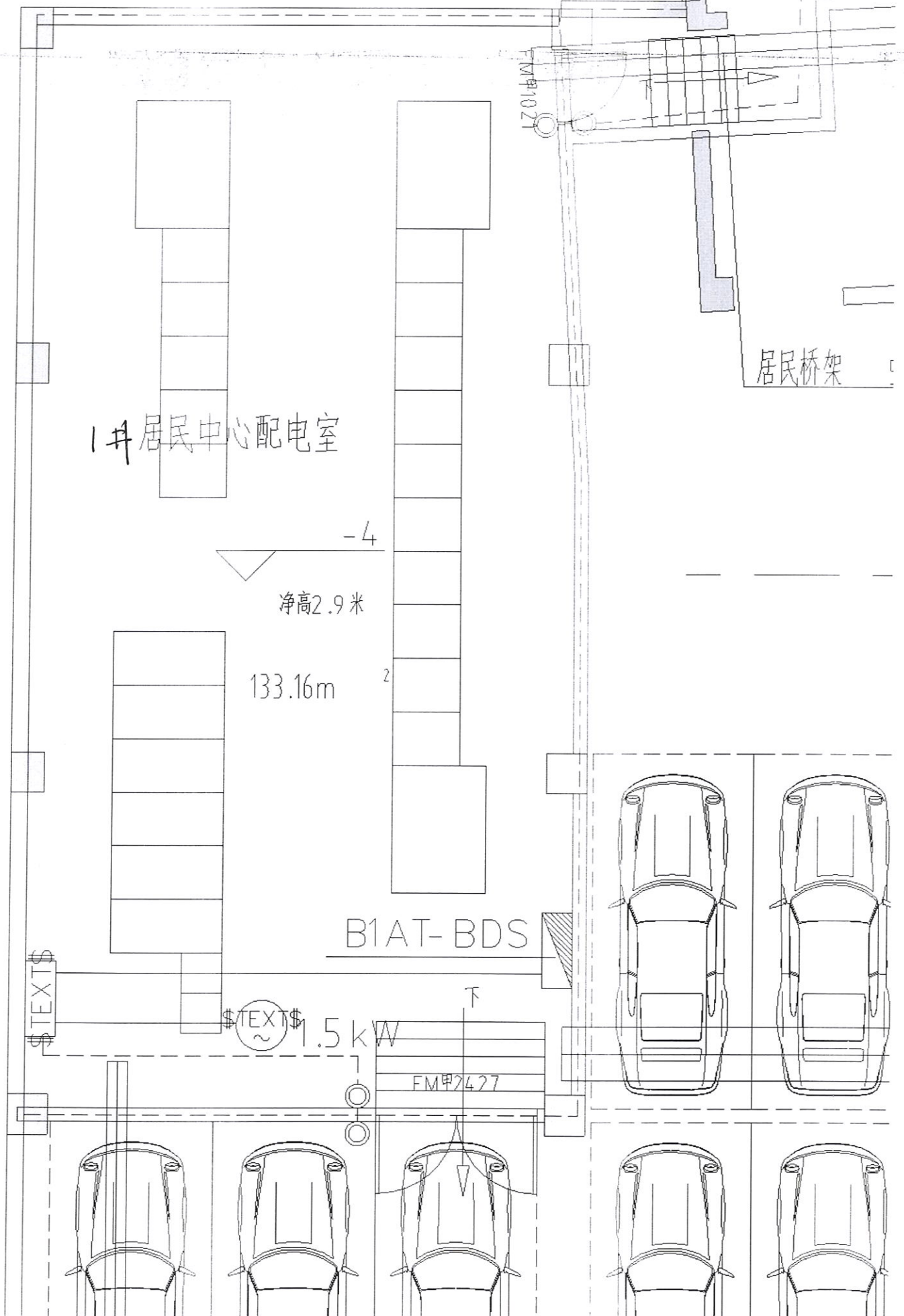
- 1、以上变压器和环网柜尺寸仅为参考,具体安装尺寸以现场到货产品为准。
- 2、低压柜主母线、N线、PE线的开孔尺寸由变压器的厂家与低压开关柜厂家配合开孔,孔变压器内与开关柜连接铜排由变压器厂家或开关柜厂家成套提供并安装。
- 3、变压器内温控器电源在低压主母排引接。

本工程对有关专业的要求:

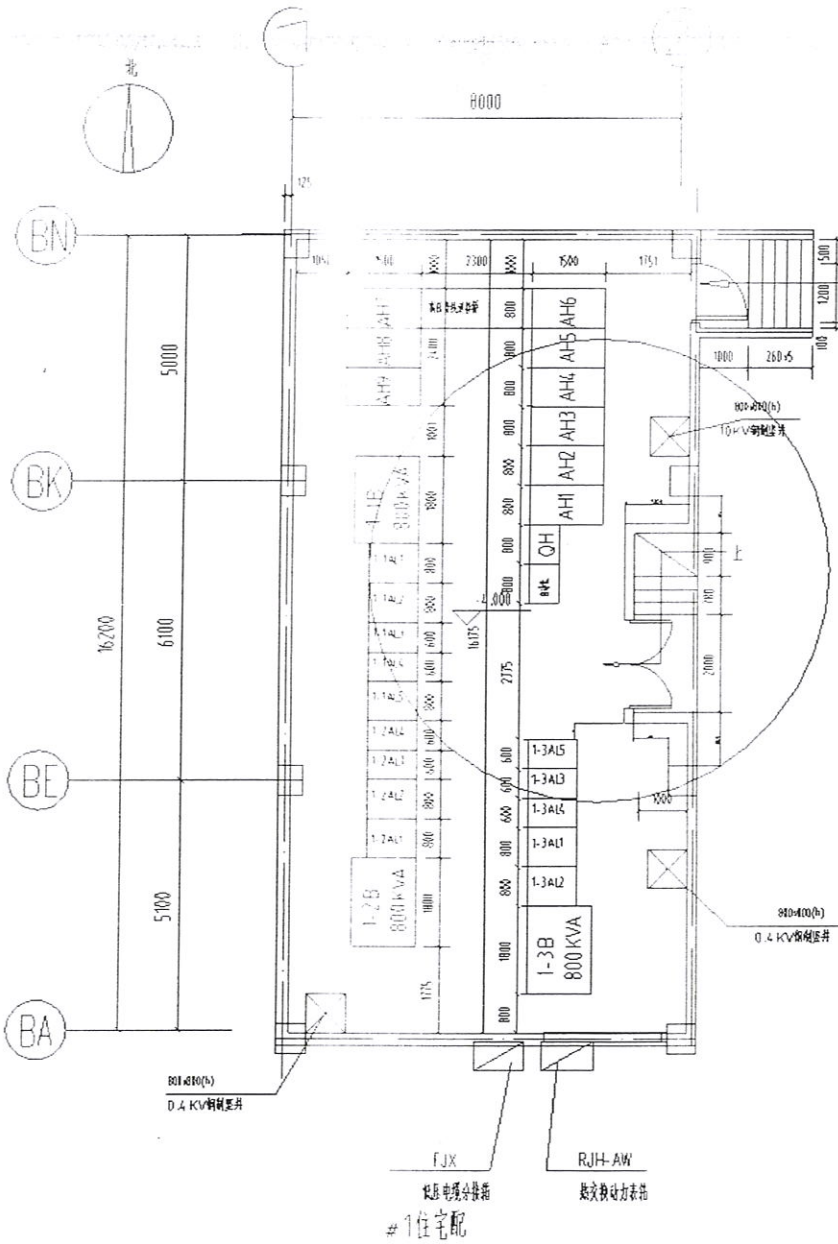
- 1、高压配电室,非燃(难燃)介质的电力变压器室的耐火等级不应低于二级,低压配电室和低压电容器室的耐火等级不应低于三级,屋顶承重构件应为二级。
- 2、变压器室、配电室的应设防火防腐钢板甲级门,大门向外开启,门洞内侧设500mm高表面光滑的防鼠板,相邻配电室有门时,此门应能双向开启。
- 3、配电室、电容器室和各辅助房间的内墙表面应抹灰刷白,地(楼)面宜采用高标号水泥抹面压光。

- 4、长度大于7m的配电室应设有两个出口,并宜增加一个出口。
- 5、设备重量:变压器800kVA:2600kg/台,电源切换柜300kg,具体重量以订货厂家提供。
- 6、设备运输门:1.8x2.7(h)m,巡视门不小于
- 7、模拟板位置也根据现场实际情况进行调整。
- 8、高低压柜柜前应敷设绝缘胶板。
- 9、配电室通风应与主楼通风相连。

民建图纸



1#住宅配电力图纸



(10#楼西南侧地下一层)

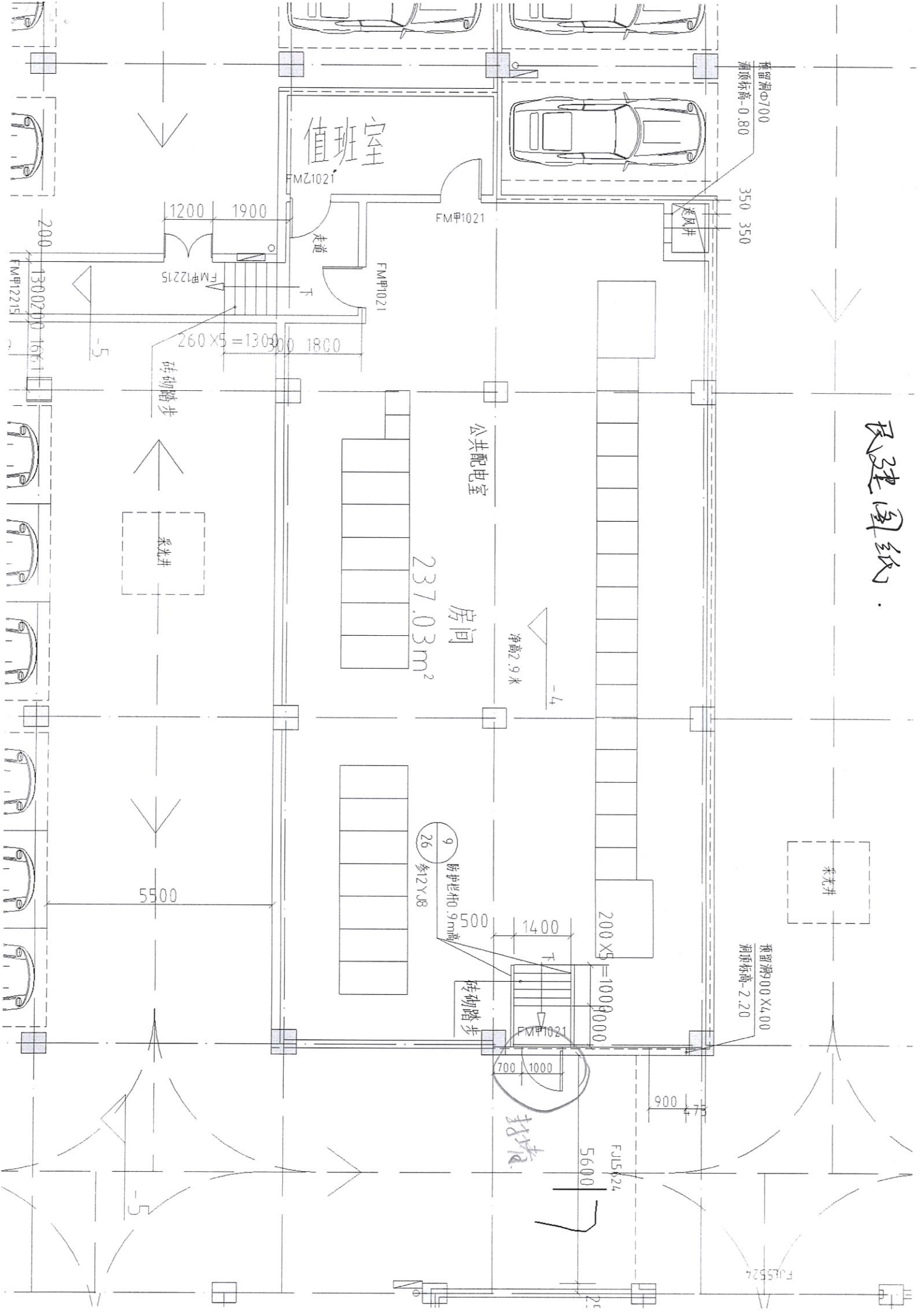
说明:

- 1、以上变压器和柜网柜尺寸仅为参考,具体安装尺寸以现场设备产品为准。
- 2、柜底柜内母线、N线、PE线的开孔尺寸由变压器的厂家与柜内开关柜厂家配合开孔。
柜内变压器内与开关柜连接铜排由变压器厂家或开关柜厂家或厂家提供并安装。
- 3、变压器的进线电源在柜内主母排引接。

本工程对有关专业的要求:

- 1、高压配电室、非燃(所燃)介质的电力变压器室的耐火等级不应低于二级,低压配电室和低压电容器室的耐火等级不应低于三级,屋顶承重构件应为一级。
- 2、变压器室、配电室的应设耐火甲级防火门,大门向外开启,门内侧面设500mm高表面光滑的踢脚板,相邻配电室有门时,此门应双向开启。
- 3、配电室、电容器室和各辅助房间的内地表面应抹灰刷白,墙(柱)面宜采用易标号水泥抹面压光。
- 4、长度大于7m的配电室应设有两个出口,并宜布置在配电室的两端,长度大于6.0m时,宜增加一个出口。
- 5、设备重量:变压器800kVA,2600kg/台,高压柜1000kg/面,低压柜300kg/面,电源切换柜300kg,具体重量以订货厂家提供为准。
- 6、设备运输门1.8x2.7(h)m,进线门不小于1.0x2.1(h)m。
- 7、柜架布置也应根据实际情况进行调整。
- 8、高低压柜前压差应封堵板。
- 9、配电室通风应与主楼通风相连。

建筑图纸



预留洞 ϕ 700
洞顶标高-0.80

350 350

预留洞 900×400
洞顶标高-2.20

值班室

FMZ1021

FM甲1021

FM甲1021

FM甲12215

260 X 5 = 1300

公共配电室

房间

237.03m²

净高 2.9 米

防栏杆高 9m 参 12YJ8

500

1400

200 X 5 = 1000.000

砖砌踏步

FM甲1021

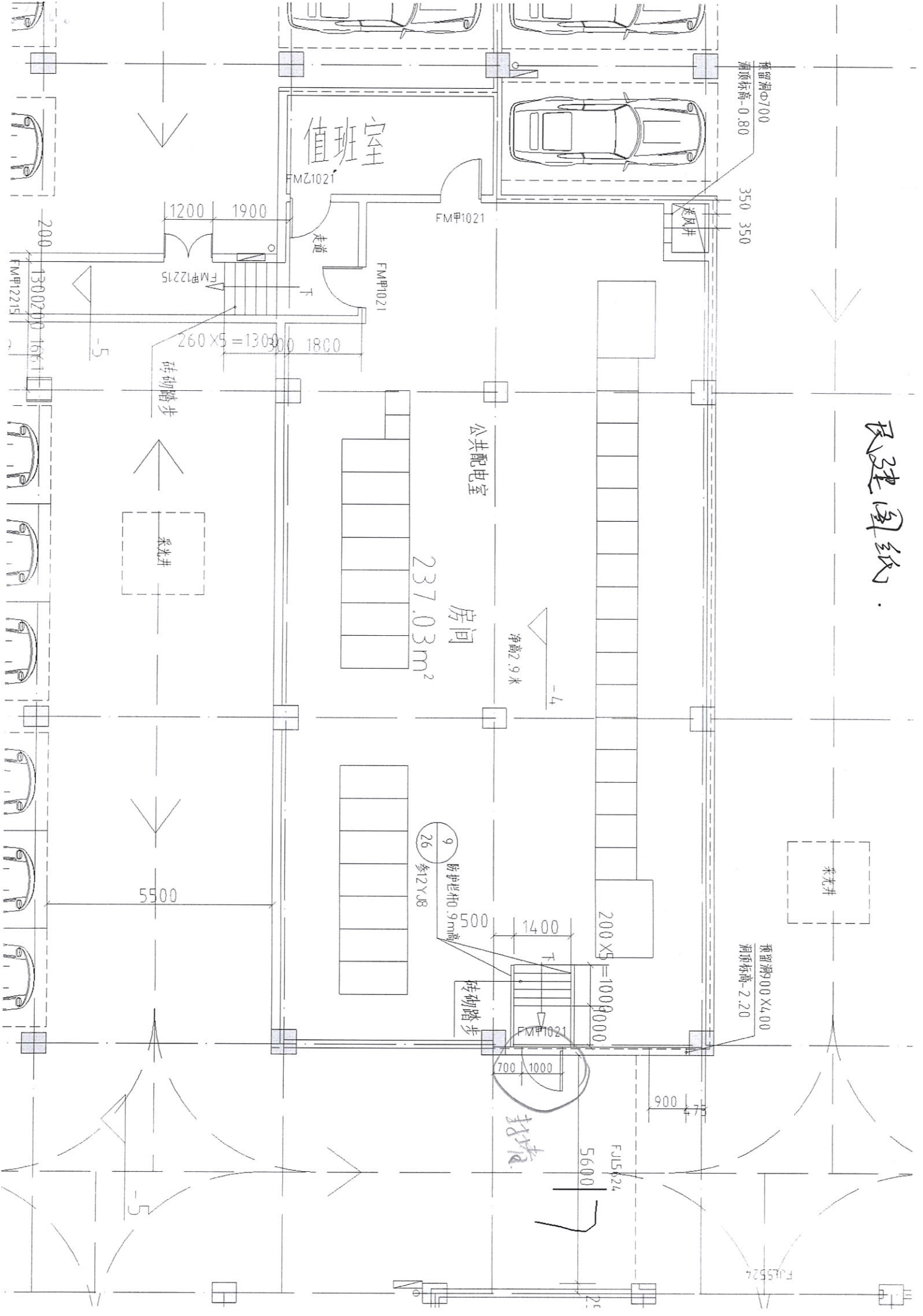
打墙

FJL5524

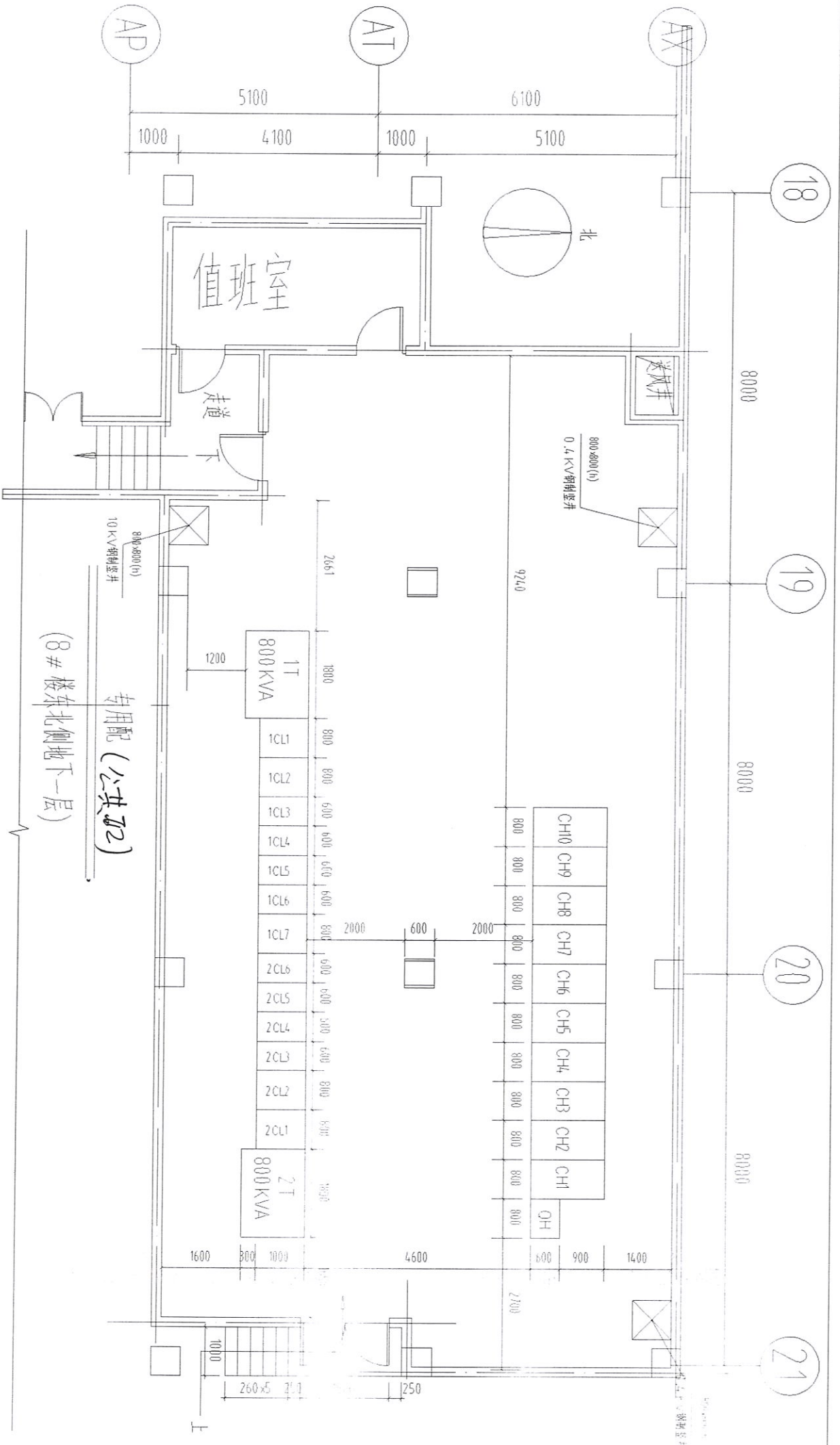
5600

FJL5524

1:25



公共配电网线



专用配 (公共配)
(B# 楼东北侧地下一层)

说明:

4. 本图在工程概算图基础上进行深化, 且与工程井口十四图相对应, 请对照井口图。

3 座配电室设备运输门变更前



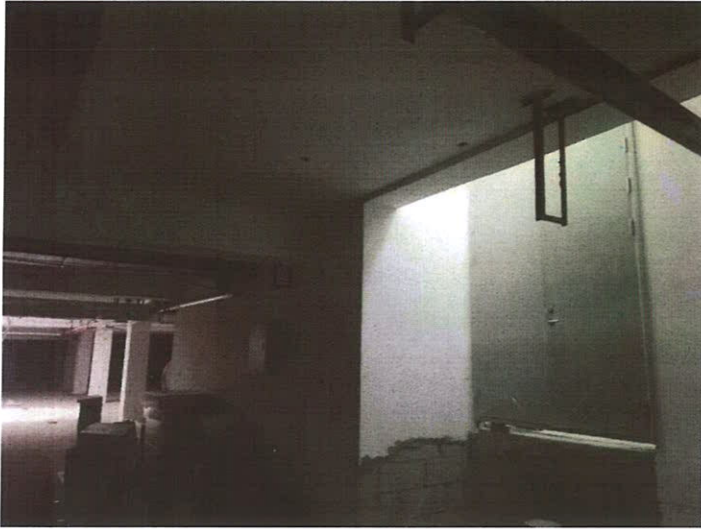
原#1 住宅配



原专用配

原#2 住

3 座配电室设备运输门变更后



#1 住宅配



专用配



#2 住宅配

建筑工程预算书

建设单位：

工程名称： 建筑工程

建筑面积： 平方米

工程造价： 21,393.52元

施工单位：

经双方核对，此签证费用为21300元。

李自峰

2022.6.8

赵家阁

2022.6.8

编制单位：

编制人：

审核单位：

审核人：

工程费用汇总表

工程名称：建筑工程

第 1 页共 2 页

序号	费用名称	计算公式	费率	金额 (元)
1	分部分项工程费	[1.2] + [1.3] + [1.4] + [1.5] + [1.6] + [1.7]		21754.01
1.1	其中：综合工日	定额基价分析		52.79
1.2	定额人工费	定额基价分析		6466.96
1.3	定额材料费	定额基价分析		8390.41
1.4	定额机械费	定额基价分析		17.47
1.5	定额管理费	定额基价分析		1269.49
1.6	定额利润	定额基价分析		827.29
1.7	调差：	[1.7.1] + [1.7.2] + [1.7.3] + [1.7.4]		4782.39
1.7.1	人工费差价			-476.78
1.7.2	材料费差价			5188.76
1.7.3	机械费差价			
1.7.4	管理费差价			70.41
2	措施项目费	[2.2] + [2.3] + [2.4]		596.74
2.1	其中：综合工日	定额基价分析		
2.2	安全文明施工费	定额基价分析		596.74
2.3	单价类措施费	[2.3.1] + [2.3.2] + [2.3.3] + [2.3.4] + [2.3.5] + [2.3.6]		
2.3.1	定额人工费	定额基价分析		
2.3.2	定额材料费	定额基价分析		
2.3.3	定额机械费	定额基价分析		
2.3.4	定额管理费	定额基价分析		
2.3.5	定额利润	定额基价分析		
2.3.6	调差：	[2.3.6.1] + [2.3.6.2] + [2.3.6.3] + [2.3.6.4]		
2.3.6.1	人工费差价			
2.3.6.2	材料费差价			
2.3.6.3	机械费差价			
2.3.6.4	管理费差价			
2.4	其他措施费(费率类)	[2.4.1] + [2.4.2]		
2.4.1	其他措施费(费率类)	定额基价分析		
2.4.2	其他(费率类)			
3	其他项目费	[3.1] + [3.2] + [3.3] + [3.4] + [3.5]		
3.1	暂列金额			
3.2	专业工程暂估价			
3.3	计日工			
3.4	总承包服务费	业主分包专业工程造价×费率		
3.5	其他			
4	规费	[4.1] + [4.2] + [4.3]		739.94
4.1	定额规费	定额基价分析		739.94
4.2	工程排污费			
4.3	其他			
5	不含税工程造价	[1] + [2] + [3] + [4]		23090.69
6	增值税	[5] × 9%	9	2078.16

建筑工程预算表

工程名称: 建筑工程

第1页 总2页

序号	编号	名称	单位	工程量	单价	合价
		1#住宅配				9541.74
1	16-7	砌体拆除 加气混凝土砌块墙	m3	3.349	69.39	232.37
2	4-45 换	蒸压加气混凝土砌块墙 墙厚 ≤200mm 砂浆 【换为湿拌预拌砂浆】	10m3	0.635	5523.87	3505.12
3	5-12	现浇混凝土 构造柱	10m3	0.036	7596.67	276.52
4	5-222	现浇混凝土模板 构造柱 复合模板 钢支撑	100m2	0.073	5978.67	435.25
5	5-19	现浇混凝土 圈梁	10m3	0.030	7018.60	211.54
6	5-235	现浇混凝土模板 圈梁 直形 复合模板 钢支撑	100m2	0.043	7523.08	321.24
7	5-89	现浇构件圆钢筋 钢筋HPB300 直径 ≤10mm	t	0.019	7104.87	136.63
8	5-90	现浇构件圆钢筋 钢筋HPB300 直径 ≤18mm	t	0.097	6468.81	628.77
9	4-32 换	零星砌体 普通砖 【换为湿拌预拌砂浆】	10m3	0.478	7522.92	3598.96
10	11-79 换	台阶装饰 水泥砂浆 20mm 【换为湿拌预拌砂浆】	100m2	0.026	4761.75	122.57
11	11-6 换	水泥砂浆楼地面 混凝土或硬基层上 20mm 【换为湿拌预拌砂浆】	100m2	0.022	3292.92	72.77
		2#住宅配				7338.48
12	16-7	砌体拆除 加气混凝土砌块墙	m3	5.460	69.39	378.87
13	4-45 换	蒸压加气混凝土砌块墙 墙厚 ≤200mm 砂浆 【换为湿拌预拌砂浆】	10m3	0.513	5523.87	2834.85
14	5-12	现浇混凝土 构造柱	10m3	0.036	7596.67	276.52
15	5-222	现浇混凝土模板 构造柱 复合模板 钢支撑	100m2	0.073	5978.67	435.25
16	5-19	现浇混凝土 圈梁	10m3	0.029	7018.60	202.14
17	5-235	现浇混凝土模板 圈梁 直形 复合模板 钢支撑	100m2	0.041	7523.08	306.94
18	5-89	现浇构件圆钢筋 钢筋HPB300 直径 ≤10mm	t	0.019	7104.87	134.71
19	5-90	现浇构件圆钢筋 钢筋HPB300 直径 ≤18mm	t	0.095	6468.81	617.32
20	4-32 换	零星砌体 普通砖(台阶) 【换为湿拌预拌砂浆】	10m3	0.265	7522.92	1993.27
21	11-79 换	台阶装饰 水泥砂浆 20mm 【换为湿拌预拌砂浆】	100m2	0.019	4761.75	91.43
22	11-6 换	水泥砂浆楼地面 混凝土或硬基层上 20mm 【换为湿拌预拌砂浆】	100m2	0.020	3292.92	67.18
		专用配				6484.98
23	16-7	砌体拆除 加气混凝土砌块墙	m3	4.095	69.39	284.15
24	4-45 换	蒸压加气混凝土砌块墙 墙厚 ≤200mm 砂浆 【换为湿拌预拌砂浆】	10m3	0.408	5523.87	2253.30
25	5-12	现浇混凝土 构造柱	10m3	0.036	7596.67	276.52
26	5-222	现浇混凝土模板 构造柱 复合模板 钢支撑	100m2	0.073	5978.67	435.25
27	5-19	现浇混凝土 圈梁	10m3	0.027	7018.60	188.66

编制人:

证号:

编制日期:

建筑工程预算表

工程名称: 建筑工程

第2页 总2页

序号	编号	名称	单位	工程量	单价	合价
28	5-235	现浇混凝土模板 圈梁 直形 复合模板 钢支撑	100m ²	0.038	7523.08	286.48
29	5-89	现浇构件圆钢筋 钢筋HPB300 直径 ≤10mm	t	0.018	7104.87	130.87
30	5-90	现浇构件圆钢筋 钢筋HPB300 直径 ≤18mm	t	0.093	6468.81	600.95
31	4-32 换	零星砌体 普通砖 (台阶) 【换为湿拌预拌砂浆】	10m ³	0.251	7522.92	1886.75
32	11-79 换	台阶装饰 水泥砂浆 20mm 【换为湿拌预拌砂浆】	100m ²	0.016	4761.75	76.19
33	11-6 换	水泥砂浆楼地面 混凝土或硬基层上 20mm 【换为湿拌预拌砂浆】	100m ²	0.020	3292.92	65.86
		合计				23365.20

编制人:

证号:

编制日期:

总价措施项目费

工程名称： 建筑工程

第1页 共1页

序号	费用名称	费率(%)	金额
1	安全文明施工费		596.74
2	其他措施费（费率类）		
2.1	夜间施工增加费	0	
2.2	二次搬运费	0	
2.3	冬雨季施工增加费	0	
2.4	其他（费率类）		
总价措施项目费合计			596.74

