

洛阳市洛龙区伊河湾项目公区精装修工程 施工合同

成本代码： 3.3.1

合同编号： YHW.C06-JA-063

发 包 人： 河南浩德新澜置业有限公司

承 包 人： 河南高扬建筑装饰工程有限公司

签订时间： 2024 年 7 月 日

发包人（以下简称甲方）：河南浩德新澜置业有限公司

统一社会信用代码：91410300MA9LXU59XK

承包人（以下简称乙方）：河南高扬建筑装饰工程有限公司

统一社会信用代码：91410100MA3X8PFR0B

依照《中华人民共和国民法典》、《中华人民共和国建筑法》及其他有关法律、行政法规，遵循平等、自愿、公平和诚实信用的原则，双方就洛阳市洛龙区伊河湾项目公区装修工程施工事项协商一致，订立本合同。

一、工程概况

- 1、工程名称：洛阳市洛龙区伊河湾项目公区精装修工程。
- 2、工程地点：洛阳市洛龙区新伊大街与牡丹东路东南角。

二、工程承包范围

1、承包范围：洛阳市洛龙区伊河湾项目公区精装修工程施工。主要包含：一层入户单元公区（含相连的负一层）装修、二层及以上公区装修、入户单元门头装修、2#楼架空层装修工程。

1.1、高层：高层负一层至一层步行楼梯间、负一层及一层大堂、标准层电梯厅、走道装修区域、2#楼架空层装修区域；

1.2、洋房：负一层及一层大堂、标准层电梯厅、楼梯间装修区域；

1.3、入户单元门头装修工程；

1.4、装修安装工程范围：

1.4.1、各楼栋一楼及负一楼大堂、标准层的装修区域的普通照明、照明管线、开关面板均在本次范围内；各楼层的电气线路均从各楼栋电井内ATE电箱的备用回路引出（装修区域内的应急照明系统、消防报警系统、智能化系统均不在本次范围内）；

1.4.2、5号楼1单元一层二层可视对讲系统范围：从设备到管井的配线在本次范围，配管、设备不在本次范围，其他楼栋楼层均不在本次范围；

1.4.3、5号楼1单元一层二层监控系统范围：从设备到管井配线在本次范围，设备到管井的配管不在本次范围；管井至售楼部路径200米，配管配线均在本次范围，摄像头在本次范围，其他楼栋楼层均不在本次范围。

2、具体详见《图纸》及合同附件六《价格清单》。

3、本合同承包范围的其他相关约定：

3.1、合同约定应由乙方完成的工作内容（包括但不限于：承包范围、清单范围内工程、

招标答疑及回复、图纸会审纪要、设计变更、现场签证等），如乙方拒绝施工或不能按合同要求的工期或质量标准完成施工，甲方可安排第三方实施，并按照另行委托造价的 1.3 倍从乙方下一次的付款节点中扣除，且影响工期的责任由乙方负责。

3.2、甲方临时委托的工程（含按甲方指令完成的由乙方原因或非乙方原因引起的各种整改、拆改、修补等内容），乙方应无条件接受并按本合同条件组织实施。若乙方无正当理由拒绝实施，或接受后故意拖延时间实施，甲方可安排第三方实施，并按照另行委托造价的 1.3 倍从乙方下一次的付款节点中扣除，且影响工期的责任由乙方负责。

3.3、甲方有权根据项目具体情况及乙方合作情况对本合同承包范围进行调整，调整范围以甲方书面指令为准，乙方不得因本合同承包范围的调整而向甲方获取任何工期及费用的索赔。

三、承包方式

1、合同承包方式：含税固定综合单价包干。

2、含税固定综合单价包括但不限于人工费、材料费（包括材料损耗、材料加工费、材料检验试验费、国外及本地仓储、运输）、设备费、机械使用费、施工水电费、规费、管理费、措施费、利润、税金、农民工工伤保险费、建筑施工人身意外伤害保险、办理验收直至取得验收合格证明文件费用、保修费用，以及政策性文件规定的各项应有费用及招标文件明示或暗示的所有风险、责任和义务的费用。其中，措施费包括但不限于组织措施费、二次搬运费、检测费、夜间施工费、环境保护、文明施工（含扬尘治理，含施工现场为达到环保主管部门要求所需要的各项措施费用）、安全施工、临时设施等，技术措施费、垂直运输费、成品保护费、现场勘察费、垃圾外运处置费、移交、交叉施工降效费及配合费、设备材料的安全保管等其他费用。

3、各分项工程施工图或报价清单中没有说明但在施工过程中为完成各分项工程必须完成的所有工作，视为已经包含在各分项工程固定综合单价中。

4、乙方应提前视察现场并了解现场现状，本合同签订时乙方已清楚并考虑工地现场条件，包括周围环境、交通道路、现场地质条件、施工场地及周围地下管网、承包范围、施工图纸、施工组织设计，且已考虑施工技术措施、文明施工、安全生产维护、交叉施工等因素。

5、各分项工程固定综合单价已充分考虑上述因素并考虑在价格中。各分项工程固定综合单价视为由工程开工至完成竣工验收并符合交付使用标准的一切费用。乙方为完成本合同规定的工作所需施工组织中的所有费用均已包含在各分项工程固定综合单价内，不再另

外计取。

6、施工过程中经甲方认可的实际施工方案仅作为甲方对乙方技术方案的肯定，不作为计价依据，甲方不接受乙方重新组价或者调价的要求。

7、各分项工程固定综合单价结算时不做任何调整。

四、工期要求

1、本项目根据工程进度分批次进行施工，计划分为3个批次：3#、5#、8#楼为一批次；7#、9#楼为二批次；1#、2#、6#楼为三批次。

2、每批次具体开工时间以甲方发出的书面通知为准，乙方承诺满足甲方分批次施工要求并不因此要求工期补偿/赔偿。其中5#楼1单元（负1至3层公区、单元入户门头）作为样板段需要先施工。

3、每批次施工工期为90日历天。

4、施工过程中如遇甲方责任或不可抗力等因素所延误的工期，经甲、乙双方签证认可后予以调整，并在此基础上确定完工日期。

五、合同价格

1、合同含税暂定总价为¥7000000.00元（大写人民币柒佰万元整（以下简称“合同总价”）。其中不含税金额为¥6422018.35元（大写人民币陆佰肆拾贰万贰仟零壹拾捌元叁角伍分），增值税税金为¥577981.65元（大写人民币伍拾柒万柒仟玖佰捌拾壹元陆角伍分），税率9%。详见合同附件六《价格清单》。

2、增值税税率说明：

2.1、合同价增值税税率按9%计算，如因国家税收政策变化引起增值税税率调整，增值税税金依据国家增值税税率调整进行增减调整，合同价随增值税税金增减进行增减调整（合同不含税金额不变）。增值税税金增减金额随付款节点进行调整，结算总价的税金按实际付款时税率进行结算。

2.2、如因乙方纳税资格变更引起增值税税率变化，风险由乙方自行承担（税率增加的，甲方仍按原税率支付税金；税率减小的，甲方按减小后的税率支付税金）。

六、工程价款支付

目前本项目计划分为3个批次：3#、5#、8#楼为一批次；7#、9#楼为二批次；1#、2#、6#楼为三批次。具体如下：

1、每批次按月形象进度进行付款，乙方每月25日前提交本月工程形象进度说明、预算报表、付款申请单等付款资料，甲方审核后支付至已完工程对应合同价款的80%。

2、每批次所有工程完工，并经甲方、监理验收合格后 20 日内支付至该批次合同价款的 90%。

3、全部批次工程完工，并经甲方、监理验收合格。配合甲方完成结算（即双方签订结算协议书）后 20 日内，支付至该批次工程结算金额的 97%。

4、工程剩余金额（即结算金额的 3%）留为质保金。质保期为 2 年，自该批次工程全部施工完成，经甲方、监理及相关部门验收合格之日起开始计算。质保期满无质量问题无息退还剩余款项（若有）。质保期内，如因工程质量问题、用料质量问题、维修或乙方其他违约行为等导致乙方存在应支付未支付款项或甲方代乙方支出的款项的，甲方有权在工程质保金中直接扣除，质保金不足以弥补甲方损失的，乙方应负责赔偿，因此导致工程质保金低于 3%，乙方应在收到甲方补足通知之日起 3 日内予以补足。

5、每次付款前，乙方应按甲方要求出具合法有效的增值税专用发票，乙方延迟开具发票或开具的发票有瑕疵，甲方可延迟付款且不视为违约。当甲方向乙方累计支付款项至本合同结算值的 97%时，乙方须向甲方开具结算金额 100%的合法有效的增值税专用发票，否则甲方除扣留质保金外，还有权延迟支付该批次工程款且不视为违约。乙方应在开票之后 5 个工作日内将发票送达甲方，甲方签收发票的日期为发票的送达日期。6、乙方应提供合规发票，乙方开具发票不合规时出现税务问题，乙方应承担赔偿责任，包括但不限于税款、滞纳金、罚款及其相关的损失。不合格发票包括但不限于以下情形：开具虚假、作废等无效发票或者违反国家法律法规开具、提供发票的；开具发票种类错误；开具发票税率与合同约定不符；发票上的信息错误；因乙方迟延送达、开具错误等原因造成发票认证失败等。

6、对发票不合规的约定：

6.1、乙方提供的发票为增值税专用发票的，因乙方迟延送达、开具错误等原因导致其提供的增值税专用发票没有通过税务部门认证，造成甲方不能抵扣的，甲方有权拒绝接收。

6.2、乙方开具虚假、作废等无效发票或者违反国家法律法规开具、提供发票的，乙方应自行承担相应法律责任，赔偿由此给甲方造成的全部损失并应向甲方支付合同总价 20%的违约金，乙方提供履约保证金的，甲方有权扣除乙方全部履约保证金，以上违约金或履约保证金不足以弥补甲方损失的，乙方应予赔偿；乙方重新开具的发票仍与合同约定不符的，乙方除按本项前述约定承担责任外，甲方拒绝接收；乙方无法开具发票的，乙方除按本项前述约定承担责任外，乙方应退还甲方已付款项，赔偿由此给甲方造成的全部损失，甲方有权终止合同。

7、其他税务风险的合同约定：

7.1、如果甲方丢失增值税专用发票联和抵扣联，乙方应向甲方提供专用发票记账联复印件，并加盖乙方发票专用章。

7.2、如果获得开具的汇总专用发票，则乙方应提供其防伪税控系统开具的《销售货物或者提供应税劳务清单》，并加盖发票专用章。

8、真实发生且合理合规的设计变更、现场签证事项，在按甲方制度审批完成后的次月随节点进度款进行付款（每次具备支付条件的签证变更金额累计金额需超过3万元，累计已审批变更签证金额不足3万元时依次滚动到下节点，甲方内部流程显示为审批中或未发起审批的金额不具备支付条件）；支付比例为流程已审批完成且已确认金额的80%，剩余20%于竣工结算后支付。

9、抵房说明：合同价款的25%即¥1750000.00元（大写人民币壹佰柒拾伍万元整）乙方抵房，在“3#、5#、8#楼一批次”施工时进行抵房扣款。

七、甲方现场移交标准

1、本工程移交界面为工地现状条件，且乙方已充分踏勘现场，对工地现状条件下施工所需的措施费等相关费用已综合考虑在合同固定总价内。

2、甲方只负责告知施工现场堆放材料的场地，乙方自行解决施工及管理人员住宿办公场所，由此产生的费用由乙方自行承担。本项目施工现场红线内只允许搭设生产性设施，乙方所有人员（除少数保安人员及仓库管理人员外）均不得在施工现场红线内居住。

3、土建工程的总承包施工单位是按合同约定的施工范围及交楼标准施工，工程质量必须符合国家有关规定验收标准，在交楼时如发现不满足的由总承包施工单位负责整改到满足规范要求为止。如建筑工程规范与装修的规范标准有差异时（即总承包施工单位负责完成的项目达到建筑工程规范标准而达不到装修标准要求时），则由乙方负责将施工面完善至符合装修要求，并已在价格中综合考虑此部分费用。

4、乙方需在进场施工前踏勘现场所有工作面并进行详细检查。对于不符合相关标准及规范要求的工作面，乙方需书面提交资料由甲方督促总承包单位完成整改，直至满足相关标准及规范要求。对于乙方验收合格的工作面，甲方视为乙方可进场施工。

5、甲方告知水源电源接驳点，接驳工作及接驳费用、施工过程中产生的水电费用由乙方承担。

八、规范要求及施工技术要求

1、国家、地方、行业相关的主要设计规范、规定及标准包括但不限于：

《建筑工程施工质量验收统一标准》GB50300-2013

《建筑工程质量验收规范》GB50210-2018

《建筑工程施工质量验收统一标准》GB50300-2013

《建筑工程质量验收规范》GB50210-2018

《住宅装饰装修工程施工规范》GB50327-2001

《砌体工程施工质量验收规范》GB50203--2019

《混凝土工程施工质量验收规范》GB50204—2015

《钢结构工程施工质量验收规范》GB50205—2020

《建筑幕墙》GBT21086-2007

《玻璃幕墙工程技术规范》JGJ102-2003

《金属与石材幕墙工程技术规范》JGJ133-2001

《建筑玻璃应用技术规范》JGJ113-2022

《建筑幕墙工程技术规范》DBJ08-56-2012

《钢结构工程施工质量验收规范》GB50205—2001

《建筑电气工程施工质量验收规范》GB50303—2015

《建筑施工安全检查标准》JGJ59-2011

《施工现场临时用电安全技术规范》JGJ46-2005

《建筑涂饰工程施工及验收规程》JGJ/T29-2003

《安全防范工程技术规范》GB50348-2018

《综合布线系统工程验收规范》GBT 50312-2016

《建筑给水排水及采暖工程施工质量验收规范》GB50242-2002

其他必须遵守的各类技术标准，以上如有更新按最新版标准执行。

与本工程有关的其他技术规范和验收标准。

2、具体施工技术要求、施工管理要求还应满足浩德集团企业标准：

《浩德集团工程部管理制度流程（汇编）》。

3、说明：

3.1、以上引用标准，如果已有更新标准，则执行合同签订之日前的最新标准。

3.2、以上只列出一些主要规范、标准，本项目涉及的有关内容按相应规范、标准执行。

3.3、以上所列的主要技术标准和规范，如未能达到国际或国内最新标准时，乙方应在施工及选用设备和材料时按最近的国际或国内标准执行，并提供采用的国际或国内标准、

规范和所应用的最新版本的有关技术依据资料。

4、施工技术要求

4.1、乙方收到中标通知书后 10 日内，应提供墙砖、地砖、铝板、灯具等主要材料供甲方确认。

4.2、乙方应根据甲方书面通知要求的时间进场施做实体样板，经甲方验收合格后方可展开施工。此施工样板的相关标准作为本楼栋的检查及验收标准。若未经验收就擅自大面积施工，存在质量问题的，由乙方无条件返工并承担由此导致的一切损失及费用。样板制作及材料封样要求详见《中浩德控股集团有限公司项目工程施工样板管理办法V1.0 》、《中浩德控股集团有限公司封样管理制度》。

九、材料供应要求：

1、本工程所有材料及设备均由乙方采购，乙方必须保证所采用的材料符合国家和地方现行规范标准，符合本合同要求的材料品牌、规格、质量标准及其他技术要求。

2、乙方使用的材料设备如不符合合同约定要求，甲方或监理单位有权要求乙方负责更换、拆除并重新采购，由此产生的责任及损失由乙方承担。因材料不合格造成费用等损失均由乙方承担。

3、乙方在购置设备及材料前必须经甲方、监理书面认可后方可采购。乙方采购的设备、材料等在进场前要先向甲方和监理方填报《材料、设备进场报验单》，经甲方和监理验收合格并书面签字认可后方可进场。材料封样要求详见《中浩德控股集团有限公司封样管理制度》、材料进场验收要求详见《中浩德控股集团有限公司工程材料/设备进场验收管理制度 V1.0 》。未经甲方和监理工程师检查认可的设备、材料不得进场；已进场但自检或甲方检验不合格的设备、材料应清退出场，由此造成的责任及损失由乙方负责。甲方的认可及/或签证并不视为对乙方供应设备及材料的质量合格的认可，也不因此免除乙方对设备及材料的质量瑕疵担保的责任。

4、甲方对施工过程中的工程质量问题实行零容忍，若乙方采购的材料设备不符合合同约定的品牌、厂家、产地、材质、工艺、规格、型号等标准或者存在“假冒伪劣”等情形（包含提供虚假或者过期无效的合格证、检测报告等情形），则甲方有权要求乙方将该部分材料设备清退出场，对已施工使用的材料设备，有权要求乙方全部拆除并重新施工，直至符合合同约定的各项质量标准，工期不予顺延，由此导致乙方工期及材料费用等损失由乙方自行承担，同时甲方还有权根据本合同相关条款追究乙方的违约责任，并向乙方主张包括但不限于因索赔产生的诉讼费、保全费、保全担保费、律师费等损失。为保障建设工

程品质、强化施工质量，无论工程是否已经验收合格，无论甲方是否未经验收即已投入使用，乙方均承诺：不论何时，只要甲方发现乙方施工的工程存在前述约定的情形，乙方除按照本条款承担相应责任外，还应当按照该部分材料设备对应的合同价款的5倍金额另行向甲方支付惩罚性赔偿（该惩罚性赔偿不足伍万元的，按伍万元计）。

5、主要材料品牌约定详见附件二《主要材料品牌表》中约定的品牌，定制材料以现场封样确认的品牌为准。

6、乙方确保随货提供的检测报告、合格证的真实性，否则，乙方应对所供产品符合合同约定承担证明责任。

十、工程质量要求

1、施工质量标准：合格。

2、全部工程（包括材料、工艺等）应符合按合同约定、设计图纸及现行的国家相关行业及工程所在地的技术规范及质量验收评定标准，具体评定标准及奖罚条例如下：

2.1、按照有关验收规范和国家标准执行，工程质量为合格。

2.2、不合格工程不予验收和结算，且乙方应赔偿甲方因此遭受的一切损失。

3、工程质量控制要求：工程必须达到设计图纸和国家现行施工规范的技术要求。工程质量达不到要求的应予以免费返工，直到达到要求为止，若由此而造成的损失和工程逾期的，由乙方负责。

4、工程质量必须符合设计图纸及相应设计文件的要求，验收标准执行现行国家质量验收及施工规范和地方行政管理部门制定的规范文件。

5、工程材料与设备应符合国家质量标准和环保标准，按照设计图纸及施工规范、验收规范组织进货。材料进场后，甲方有权按规定分批号进行抽检，复检合格经甲方认可后方可使用，抽检产生的费用由乙方承担（若有）。

6、乙方在施工现场组织施工时应做好现场成品保护工作，禁止私自拆除或破坏现有成品。如必须拆除或改变需书面报请甲方同意。

7、如果发生以下情形，甲方有权要求整改，情节严重的甲方有权解除合同，由此造成的损失乙方承担：

7.1、不按合同约定的要求施工；

7.2、违反正常施工程序、施工工艺进行野蛮施工；

7.3、施工质量、安全、环保等达不到有关要求；

7.4、施工材料不符合本合同规定的品牌或材质的。

8、设备、材料的质量满足国家或相关行业的强制性质量标准；无强制性标准的应以样品或双方约定的标准为准（包括图纸、样品）等，图纸及样品必须经双方签认并妥善封存。同时，如国家标准、行业标准及企业内控标准不一致时，以其中较高的标准为准。

9、施工及选用设备和材料时按最近的国际或国内标准执行，并提供采用的国际或国内标准、规范和所应用的最新版本的有关技术依据资料。

十一、现场安全文明施工及管理要求

1、乙方对施工期间的安全承担全部责任，派专人负责具体的安全工作，并经常性地做好安全宣传教育，严防安全隐患，杜绝伤亡事故和火灾的发生。如发生事故，责任由乙方负责，与甲方无关，乙方同时保护现场并及时上报有关部门。

2、乙方及乙方施工人员在现场包括但不限于因用水、用电、高空作业、使用机器发生伤亡事故的，其经济责任、法律责任和其他民事责任均由乙方负责。

3、乙方及乙方派驻施工现场的现场代表须向甲方签订安全责任书，对工程质量、安全作出相应承诺和确定目标值。若上述目标不能达到，应向甲方支付违约金 2000 元/次并向甲方给予经济补偿和承担相应的法律责任。

4、施工现场用电器具应有接地、接零装置和线路布置规范化，安全防护措施到位。乙方自身职工、与甲方有关的第三方人员在现场发生伤亡事故，其经济责任、法律责任和其他民事责任均由乙方负责。

5、乙方应加强对现场施工人员的教育。施工现场严禁酗酒、打架斗殴、赌博和其他违法违章现象，每发现一次，乙方按 2000 元/次向甲方支付违约金。

6、乙方严禁对现场甲方工作人员、与甲方有关第三方人员、监理人员等，进行请客、行贿等。甲方发现一次无论何原因将对各方参与人员给予发生数额 10 倍以上的经济处罚，达到刑事责任时，将依据有关法律追究当事人的刑事责任。

7、乙方需遵守甲方、监理及总承包单位的相关安全规程制度，否则按相关制度进行处罚。

8、乙方在施工中要服从甲方及监理人员的统一指挥，做好防尘防噪措施，各项措施和管理达到洛阳市文明建设的有关规定。现场施工实行工完场清制度，垃圾及时清运出场。

9、乙方应保证施工现场的卫生标准、噪声标准等指标满足国家、地方的有关规定。施工中因乙方违反规定造成的损失和发生的费用（若主管部门罚款）均由乙方承担。

10、施工过程中如发生扰民或民扰，由乙方与甲方协商解决，费用乙方承担。

11、乙方现场办公室应配置齐全、完好的办公设备。

12、乙方全体现场施工人员应统一带有公司标识服装。

13、施工期间，乙方应及时整理和安排所有机械、工具、材料、建筑垃圾等，做到工完场清，工程建设中每个楼层的多余材料、建筑垃圾必须通过井架或垃圾槽运输到地面，严禁从高空直接向下抛物，否则，乙方每次应向甲方支付违约金 1000 元；以上物品在不需用时应按甲方要求清理到总承包单位指定的场地。如乙方未按时完成以上工作，甲方有权另行委托他人进行拆除清运，发生的相关费用从乙方合同价款中扣除。

十二、验收及移交

1、工程验收必须以合同约定的质量要求、材料品牌、规格、型号、施工图纸及有关变更的书面文件、国家颁布的施工及验收规范和质量检验标准为依据。按照国家标准设计要求装饰装修工程质量和甲方的要求进行验收。如工程质量达不到约定条件，乙方应按甲方和监理的要求返工、修改，并承担因此导致返工、修改的费用及逾期完工的违约责任。

1.1、甲方可委托任何设计单位、政府有关质量监督部门或其他单位对施工质量进行检查及对工程质量进行监督，乙方应予积极配合。

1.2、甲方有权利随时对本合同范围内产品的生产过程及到场产品进行检查，乙方应以积极配合，如甲方认定产品的用料、工艺及产品质量不合格，乙方应立即按照合同质量要求重新生产，且工期不予顺延。

1.3、本工程的质量监督验收单位为：甲方、监理方。

1.4、工程验收必须以合同约定的质量要求、材料品牌、规格、型号、施工图纸及有关变更的书面文件、国家颁布的施工及验收规范和质量检验标准为依据。

1.5、隐蔽工程由乙方书面通知甲方、监理，由甲方、监理相关工程技术人员到现场检查验收，经验收合格后并履行隐蔽工程签证手续，乙方可将该部位隐蔽。未经甲方监理验收私自进行隐蔽，甲方有权要求进行破坏性检查，同时乙方承担 2000 元/次的违约。

1.6、工程竣工后，乙方通过自检后，认为具备条件时，乙方应以书面的方式向甲方、监理方提出验收申请，甲方自收到申请之日起 5 个工作日内给出正式回复，并在回复之日起 5 个工作日内组织相关人员验收，并提出验收意见，甲方认为不具备验收条件的除外。

1.7、验收中如发现不合格需返工或修补的部分，乙方应及时进行整改并在规定期限内完成。由此发生的费用及产生的逾期完工责任由乙方承担；

1.8、竣工工程验收以国家规定的施工验收规范和质量检验标准为依据，在进行竣工验收时，乙方应向甲方提供增减工程变更的有关手续和中间交工验收纪录、隐蔽验收工程纪录、所有材料及设备合格证书产地证明等有关材料、所有安装工程的竣工图纸；

1.9、工程验收合格后5个工作日内，乙方负责按工程竣工资料归档要求，提交满足相关建筑工程质量监督部门对技术资料的要求的竣工资料，把有关资料送交甲方。甲方须在合同签订7日内向乙方提供质量监督部门所需竣工资料明细表及样式。

1.10、乙方负责办理向甲方和监理公司验收手续及负担有关费用，验收合格后，乙方应向甲方提供工程验收合格证书。对于验收中存在的施工问题乙方应无条件进行整改，涉及不同标段相联结的施工问题，乙方应主动进行协调并解决问题。

1.11、工程施工中的材料检测费用由乙方承担。

2、工程的移交：

2.1、验收合格移交甲方前所有安保责任均由乙方承担，出现物品丢失，由乙方按照购买同种类及同品质产品的重购价进行赔偿。

2.2、本工程竣工验收合格之日起3日内由双方负责人共同洽谈交接事宜并办理移交手续。工程自移交第2日起，全部由甲方负责管理。

2.3、乙方应在竣工验收合格之日起2日内撤出全部施工人员、机械设备和剩余材料，并将所有承包及管理范围内的工程清理干净，如乙方不能及时拆除或清理，甲方有权另派人拆除并清理，由此所发生的全部费用由乙方承担，甲方有权从应付未付款项中扣除。乙方遗留的物品视为乙方放弃所有权，甲方有权自行处置。若出售或处理乙方遗留的物品，由此支出的费用由乙方承担，甲方出售乙方遗留物品所得款项在扣除必要费用后可返还乙方。

2.4、工程在未移交甲方之前，乙方承担维护及管理责任；如甲方提前使用，因使用损坏发生的修理费用由甲方承担。

2.5、工程竣工并达到合同验收要求后，乙方不得因自身的经济纠纷或其他任何原因而拒绝交付工程；如乙方拒绝移交工程的，自应当移交工程之日起，乙方每日需向甲方按照合同总价0.5%承担违约责任，甲方有权从应付未付款项中扣除，应付未付款项不足以抵扣的，乙方应当补足。

十三、工程变更、签证

1、乙方应严格按照经甲方审核签认的施工图纸施工，不得随意变更；若确需变更，应按程序报甲方书面同意后，方可变更施工，否则造成的一切后果及责任均由乙方负责。

2、施工过程中，若甲方需要增减项目或变更项目应提前以书面形式通知乙方，乙方承诺满足甲方的需求，并不因此要求赔偿/补偿。

3、变更、签证的计价原则：本合同执行期间，若因甲方设计原因引起的设计变更，由

甲方出具设计变更单。因设计变更引起部分分项工程子目的增加，该项子目的综合单价在合同中（即后附价格清单）有相同子目的执行相同子目的单价，合同中后附表中有相近子目的按相近子目执行；若合同中后附表无适用或类似于变更、签证工程综合单价的，则由甲方和乙方共同认价后按照认价计入结算；若在施工过程中未由甲方认价的，结算时按照甲方认为可行的单价计入结算，乙方不得有任何异议。

4、设计变更与现场签证必须进行一单一算、一月一清。为了保证甲方成本管理部、项目工程部及乙方三方资料的完整性和一致性，每月5日之前，应按“一月一清”的原则，对上月所有甲方发出的设计变更单和收到的工程签证单进行核对和清理，并签字确认。对于乙方在结算时提出的、月结月清中未登记的设计变更和现场签证，甲方有权不接收、不计算、不结算和不支付费用。

5、若甲方需在本合同约定的标的或工作量以外委托乙方完成一定的工作量，应以正式书面形式将具体工作范围、价款、完成时间、付款方式等主要内容通知乙方。若无正式书面委托，甲方不予结算。

十四、结算方式

1、结算依据：甲方审核签认的施工设计方案、甲方认可的变更签证、施工合同、补充协议、招标、投标文件等。

2、结算时依据图纸和现场实际情况， $\text{结算总价} = \text{各分项固定综合单价} \times \text{施工完成并验收合格的工程量} - \text{其他应扣费用（含违约金）}$ 。若变更签证有与后附工程量清单项目相同或相近的，则采用其相同或相近的单价；如后附工程量清单项目中没有相同或相近的，则由甲方认价后按照认价计入结算，其价格另行协商，并在结算时执行，结算后并入结算总价；否则按照甲方单方认定价格执行，计入结算总价。

3、乙方结算资料在报送甲方时一次性报送完整，在甲方结算审价过程中，不再接受增加任何结算资料（图纸、签证变更单、价格凭证等），送审的结算书中若有遗漏项目均作为让利给甲方，不作增加调整。

4、乙方报送结算书应诚实准确，若最终审减额（ $\text{报送金额} - \text{结算金额}$ ）超过结算金额的5%，则需要乙方向甲方支付超出5%部分的费用的3%作为违约金，且违约金在结算金额中一次性扣除。

十五、质保期

1、本工程的质保期为2年，自工程全部施工完成，经甲方、监理及相关部门验收合格

之日起开始计算。

2、质保期内若有施工质量问题、用量问题等，乙方必须在接到通知后的 24 个小时内派员维修并在 24 小时内完成修复，因乙方施工质量问题引起的损坏，乙方免收一切费用；对于质保范围外的维修，乙方承诺仅向甲方收取更换的材料、部件的成本费。若乙方在收到通知后不及时派员维修，甲方可另请人员修理，费用在质保金中扣除，如质保金不足以支付的，甲方有权向乙方追偿。因质量问题给甲方或第三方造成损失的，乙方承担赔偿责任。

十六、履约保证金

1、合同签订后 20 个日历天内，乙方需缴纳履约保证金¥35000.00 元或者开具合同金额 1%的银行履约保函。履约保证金为工期、质量等方面的履约保证。乙方在工程工期、工程质量等方面兑现投标书的承诺，在工程全部施工完成并验收合格后 7 日内退还剩余履约保证金（若有），履约保证金不计利息。

2、凡在工期、工程质量、安全文明施工等要求中，任何一项要求没有达到本合同约定，甲方有权按比例或全额扣除乙方履约保证金，乙方应在 7 日内予以补足，否则，甲方有权在应付款项中暂时扣除用于补足履约保证金。

3、说明：

3.1、招标时采用现金¥35000.00 元形式缴纳投标保证金的，在中标后自动转为履约保证金；

3.2、招标时采用银行保函形式的，在合同签订后 20 日历天内完成¥35000.00 元现金履约保证金的缴纳或出具合同金额 1%的银行履约保函。逾期未现金缴纳或者未开具保函的，在第一次付款时按¥70000.00 元金额进行工程款扣除作为履约保证金。

3.3、履约保证金的期限自合同签订之日起至施工完成且验收合格。

十七、双方责任与义务

1、甲方的责任与义务

1.1、遵守法律法规和规章，甲方应在其实施本合同的全部工作中遵守与本合同有关的法律法规和规章，并应承担由于其自身违反上述法律法规和规章的责任。

1.2、甲方委派韩乐义为现场代表（身份证号码：410329198702263078），电话15978606663，监督、检查产品、工程的质量，协调工作中发生的有关事宜，并参与产品、工程的初验、验收和签证工作。如现场代表变更则需及时通知乙方。

1.3、甲方应提供乙方所需工程建筑图、说明书、建筑平面图、变更图及有关技术文件等作为乙方产品设计和施工的有效依据。

1.4、甲方协调乙方与土建单位施工配合问题，并督促工程进度。

1.5、签订合同时，甲方向乙方提供建筑施工图、变更通知及相关材料1套。

1.6、甲方应及时按合同要求给乙方拨付工程款、组织工程竣工验收并按合同规定办理竣工结算。

1.7、协调水源、电源接驳点。

1.8、协调现场交叉施工各项问题。

2、乙方责任与义务

2.1、遵守法律法规和规章，乙方应在其负责的各项工作中遵守与本合同工程有关的法律法规和规章，并保证甲方免于承担由于乙方违反上述法律法规和规章的任何责任。

2.2、乙方委派魏 祺为现场代表（身份证号码：410311198709264555），电话13698899885，并须持有与工程项目相适应的资格证书，负责施工期间的施工质量、安全问题，协调工作中发生的有关事宜。如现场代表变更则需经甲方同意。若乙方委派人员不配合甲方工作或甲方对以上人员工作能力不满意，甲方有权要求乙方无条件更换。

2.3、参加甲方组织的现场交底，拟定施工方案和进度计划，编制施工组织设计，交甲方及监理单位共同审定同意后执行。

2.4、严格执行施工规范、安全操作规程、防火安全规定、环境保护规定。严格按照图纸或做法说明进行施工，做好各项质量检查记录，参加竣工验收、工程量计算。

2.3、乙方应服从甲方、监理单位、总承包单位的管理，密切配合总承包单位施工，遵守工地的有关规定；严格执行工序开工前向监理报验制度。

2.4、本工程监理单位：洛阳市规划建筑设计研究院有限公司。

2.5、乙方不得将该工程转包或分包，否则甲方不支付乙方所发生的任何费用。

2.6、按照施工安全规范的要求，采取相应的安全施工防护措施，对验收合格前的安全负全责，发生安全事故与甲方及总承包单位无关，一切责任由乙方承担，甲方因此承担责任的，乙方应负责赔偿；做到文明施工，工完料清、场清。

2.7、施工中未经发包人同意或有关部门批准，不得随意拆改原建筑物结构及各种管线。

2.8、工程竣工未移交甲方之前，负责对现场的一切设施和工程成品进行保护。

2.9、做好各项质量自检记录，参加竣工验收，编制工程结算。

2.10、遵守国家或地方政府及有关部门对施工现场管理规定；服从甲方的有关指令，

积极配合甲方进度安排。

2.11、依据规范要求，负责组织工程验收及检测，验收及检测费由乙方自理。

2.12、根据施工验收规范及甲方要求，及时向甲方和总承包单位提供该分项技术资料。

2.13、甲方告知水源电源接驳点，但是具体接驳工作及产生的水电费由乙方自行承担。乙方在施工中用水、用电耗直接向总承包单位缴纳（具体的计量计价方式由乙方和总承包单位自行协商确定）。

2.14、保险：

2.14.1、工程本身及工程材料、设备、乙方自有人员和施工机械设备的保险由乙方负责并承担保险费用。

2.14.2、乙方须办理本工程的其他必要的保险，并保证甲方不因此承担责任。

2.14.3、保险事故发生时，乙方应尽力采取必要的措施，防止或者减少损失。

十八、违约责任

1、乙方保证投标时确定的施工资质、项目经理、项目技术负责人及相关技术资格证书资料无虚假；保证建筑施工企业资质符合本工程要求，不存在超越资质等级的情形；保证建筑施工企业资质在本工程竣工验收备案前持续有效，不存在建筑施工企业资质被降级、撤销、撤回、吊销、注销或失效的情形；保证不存在借用建筑施工企业资质的情形。否则在任何时候发现乙方不符合前述保证情况的，甲方均有权单方解除本合同，乙方提交的履约保证金不予退还，且乙方按合同总价款 20%向甲方承担违约金。

2、在施工过程中乙方不得随意更换项目经理及项目技术负责人，若确需更换必须征得甲方书面同意，凡擅自更换项目经理及项目技术负责人的，每出现一次由乙方按本工程合同总价款的 1%计算承担违约金（甲方书面同意更换的除外）。如甲方认为乙方的项目经理及项目技术负责人不能胜任现场工作，则乙方应按照甲方要求予以更换并委派新的人员。

3、除不可抗力外，甲乙双方应严格遵守本合同的条款，否则，违约方须承担违约责任。

4、乙方逾期进场、完工的或总体工程未能按本合同约定工期进场、完工的，视为乙方违约，每逾期一天，按 2000 元/天向甲方支付违约金，同时因施工逾期引起的相关损失由乙方承担。

5、乙方存在其他任何逾期违约行为但未达到甲方行使单方解除条件的，每逾期一日，按 2000 元/日向甲方支付违约金，本合同另有约定时除外。

6、乙方存在其他违约行为但未达到甲方行使单方解除条件的，每存在一项/次违约行为，乙方应按 2000 元/次（项）向甲方支付违约金。

7、乙方提供产品的品牌、规格、型号等与本合同约定不符的，视为乙方违约，甲方有权拒绝验收，乙方应在 5 日内无偿更换。

8、乙方提供的产品质量、施工的工程质量、质保期服务质量未能达到本合同约定的质量要求和验收标准的，或进度上不符合甲方要求的，视为乙方违约，甲方有权拒绝验收；乙方应在甲方同意的期限内进行更换、维修、整改，因此造成逾期的，按逾期条款承担违约责任。

9、乙方违约导致甲方解除合同的，乙方所有人员必须在 3 日内撤离施工现场，甲方已支付的预付款（如有）需在 3 日内退还至甲方，由此造成的所有损失均由乙方负责。

10、乙方应向甲方支付的违约金等，甲方有权直接在甲方应付未付款中扣除，违约金不足以弥补甲方损失的，甲方可继续向乙方追偿。

11、合同签订后乙方不得擅自解除本合同，否则乙方按合同总价款 20%向甲方承担违约金。

十九、不可抗力

1、不可抗力指因战争、动乱、瘟疫、空中飞行物坠落或其他非双方责任造成的爆炸、火灾以及 9 级以上的台风、7 级及 7 级以上的地震等。（以当地行业主管部门的公告为准）。

2、不可抗力发生后，乙方应迅速采取措施，尽力减少损失，并在 24 小时内向甲方通报受害情况，在事件发生后 10 日内向甲方报告损失情况和清理、修复的费用；因乙方未及时采取补救措施或采取不当措施造成的扩大损失由乙方承担。

3、费用承担：

3.1、人员伤亡由所属单位负责，并承担相应费用；

3.2、造成乙方工程设备、机械的损失等损失由乙方承担；

3.3、所需清理修复工作的责任与费用的承担，双方另行商定。

二十、送达条款

甲乙双方明确送达信息如下：

1、甲方确认的送达信息为：

送达地址：洛阳市洛龙区关林西路 8 号中浩德控股集团有限公司 1 楼。

联系人：成本招采部；联系固话：0379-60667770；联系手机： / 。

2、乙方确认的送达信息为：

送达地址：洛阳市洛龙区西三街洛阳恒生科技园。

联系人：魏 祺；联系固话： / ；联系手机：13698899885。

3、双方在此共同确认，上述送达信息将作为双方在合同项下邮寄往来通知、函件等任何文件资料及法院送达法律文书的唯一有效送达地址及联系信息。任何一方变更送达信息，应当提前 10 日书面通知对方，否则视为未变更。任何一方按照上述送达信息向对方邮寄任何文件资料，自邮件发出后的第 3 日视为已经有效送达对方并产生相应的法律后果，不论该邮件是否已经由对方实际签收。

二十一、合同解约条款

1、乙方存在如下任一情况的，甲方有权要求乙方按照合同总价的 20% 支付违约金（本合同另有约定时除外），且有权解除本合同，解除通知到达乙方之日生效，该违约金不足以弥补甲方损失，乙方还应继续承担赔偿责任。

1.1、本工程不能通过验收的；

1.2、乙方未能按时进场施工的，在甲方发出书面通知后的 5 日内仍未进场施工的；

1.3、乙方在施工过程中非因不可抗力或甲方原因造成连续停工 7 日以上或累计达 7 日的；

1.4、乙方逾期竣工达 7 日及以上的；

1.5、乙方人员在施工区内出现打架斗殴行为至警察出警、立案、相关行为人受到行政处罚或刑事处罚的，且乙方未妥善处理的；

1.6、乙方擅自把工程分包或转包给其他任何单位的；

1.7、乙方与甲方工作人员串通、虚构事实或使用其他方式虚报工程量的；

1.8、甲方或监理方对同一施工问题连续下发三次整改通知书后乙方无作为或整改问题未在整改通知书要求的期限内解决；

1.9、乙方购置不符合合同约定的品牌、厂家、产地、材质、工艺、规格、型号等标准的产品或者假冒伪劣产品用于本工程；

1.10、乙方存在其他违约行为，经甲方书面通知之日 7 日内仍未纠正的。

2、合同解除后，对于乙方已完工部分且质量合格的按照实际工程量给予结算 70%；对于不合格部分责令整改，整改合格后给予结算工程 70%。若乙方拒绝整改或无作为，甲方对不合格工程量不予支付费用，并由乙方承担由此产生的拆改、整修等费用，乙方应按甲方要求的日期清理现场撤离。如果乙方不主动拆改、整修，甲方可自行整改，相关的费用从未付工程款中直接扣除，不足部分甲方另行向乙方追偿。

3、如合同解约甲方有权委托其他公司进行施工。

二十二、争议的解决

本合同履行过程中发生争议或纠纷的，由当事人双方协商解决。协商不成时，双方同意向合同签约地人民法院提起诉讼。

二十三、其他

1、本合同未尽事宜双方协商解决或另签补充协议，补充协议与本合同具有同等法律效力。

2、本合同一式柒份，甲方伍份，乙方贰份，均具有同等法律效力。

3、本合同及其补充协议自双方盖章之日起生效。

4、合同签订地点：洛阳市洛龙区。

二十四、合同附件

- 1、合同附件一、《廉政合作协议》；
- 2、合同附件二、《主要材料品牌表》；
- 3、合同附件三、《装修工程外观验收标准》；
- 4、合同附件四、《工程完工清洁移交标准》；
- 5、合同附件五、《成品保护标准》；
- 6、合同附件六、《价格清单》（单独打印后附装订）。

（以下无正文）

甲方：（盖章）

乙方：（盖章）

河南浩德新澜置业有限公司

河南高扬建筑装饰工程有限公司

法定代表人：

法定代表人：

委托代理人：

委托代理人：

纳税人识别号：91410300MA9LXU59XK

纳税人识别号：91410100MA3X8PFR0B

开户行：中原银行股份有限公司

开户行：工行安阳林州支行

洛阳万豪中心支行

账号：410311010110000101

账号：1706022009200264547

签订日期：2024年7月__日

签订日期：2024年7月__日

附件一、廉政合作协议

廉政合作协议

甲方：河南浩德新澜置业有限公司

乙方：河南高扬建筑装饰工程有限公司

为加强工程项目建设期间的廉政管理，确保项目高效优质按期竣工，甲、乙双方经协商签订本协议并作为双方共同遵守的廉政行为准则。

一、甲方责任

- 1、甲方有责任向乙方介绍本单位有关廉政管理的各项制度和规定。
- 2、甲方有责任对本单位项目管理人员进行廉政教育。
- 3、甲方人员应严格遵守本单位有关廉政管理的规定，不得接受乙方的宴请，不得接受任何形式的实物、现金或礼券。
- 4、甲方在项目建设期间发现甲方人员任何形式的索贿受贿行为，均应及时采取措施予以制止，并及时通报乙方单位领导。
- 5、甲方人员如违反廉政管理制度及本协议规定，甲方应视情节轻重、影响大小给予处罚。
- 6、对于乙方举报甲方人员违反廉政规定的情况，甲方应及时进行调查，根据调查情况进行处理。

二、乙方责任

- 1、乙方应保证乙方有关人员了解甲方有关廉政管理的各项制度及本协议的规定，并遵照执行。
- 2、乙方不得宴请甲方人员，不得以任何形式赠送实物、现金或礼券。
- 3、乙方在项目建设期间发现乙方人员任何向甲方人员行贿行为，均应及时采取措施予以制止，并及时通报甲方单位领导。
- 4、乙方有责任接受甲方对乙方在项目建设期间廉政管理执行情况的监督。
- 5、乙方单位人员有义务就甲方人员任何形式的索贿或受贿行为及时向甲方单位领导举报；如乙方向甲方人员行贿，或甲方人员向乙方索贿，乙方满足其要求且未向甲方举报的，一经查实，除追回由此给甲方造成的损失外，甲方可要求乙方支付5万-100万元的违约金。
- 6、如因乙方或其人员在项目建设期间贿赂甲方人员，被检察机关立案查处的，甲方有权终止合同履行或解除合同，由此给甲方造成的损失，均由乙方负责赔偿。

三、为维护甲乙双方的合法利益，营造良好的商务环境，甲方建立多种举报渠道（如

下)。甲方风控部人员将恪守职业道德，严格履行保密义务！

1、微信小程序举报（扫描右侧二维码进入小程序，举报信息直达董事长）；

2、邮箱：shenji@chinahonden.com

3、电话：风控总监毛政辉：13693798532

4、电话：审计监察副总监齐全中：18137710188

5、电话：审计监察高级经理苏文倩：18839528225



6、信件举报邮寄地址：洛阳市洛龙区关林西路 8 号中浩德控股集团有限公司审计监察部（收）。

四、甲乙双方发现对方工作人员有下列行为之一的，可通过第三条约定的渠道进行举报：

1、推诿扯皮、有责不负、处事消极、渎职失职、弄虚作假等行为。

2、以权谋私、滥用职权、处事不公、隐瞒事故、违章指挥造成公司严重事故隐患的行为。

3、贪污、受贿、盗窃、欺上瞒下等违法乱纪行为。

4、出卖、泄露公司商业机密等危害公司行为。

5、重大经济活动未按公司制度、流程执行的违规违纪行为。

6、利用职权，任人唯亲，拉帮结派，搞小利益团体或对同事正当行使权利进行打击报复的行为。

7、故意涂改公司文件或以公司名义谋私利，损害公司荣誉和利益的行为。

8、私自侵占、挪用公司财物，损坏公司重要设备或资产的行为。

9、破坏团队和谐，故意挑拨员工之间关系，对同事恶意侮辱、陷害、制造事端的行为。

10、妄议集团经营、管理、决策部署、会议决议，对正当行使职权的执法部门、员工进行设置障碍、诋毁、恶意侮辱的行为。

11、其他违反法律或者甲方公司相关制度的行为。

（以下无正文）

甲方（盖章）：

河南浩德新澜置业有限公司

签订日期：2024年7月__日

乙方（盖章）：

河南浩德新澜置业有限公司

签订日期：2024年7月__日

附件二、《主要材料品牌表》

| 《材料品牌表》 | | | |
|---------|----------------|--------------------------------|-----------|
| 序号 | 材料名称 | 品牌限定范围 | 本项目乙方选择品牌 |
| 1 | 轻钢龙骨 | 泰山、北新、龙牌 | 泰山 |
| 2 | 石膏板 | 泰山、北新、龙牌 | 泰山 |
| 3 | 涂料、油漆 | 立邦、三棵树、嘉宝莉、亚士、久诺 | 立邦 |
| 4 | 负一层、一层公区地砖 | 东鹏、马可波罗、斯米克、冠珠、诺贝尔、罗马 | 东鹏 |
| 5 | 负一层、一层公区墙砖（岩板） | 国标合格产品。 乙方自主选择品牌但需送样品并经甲方确认 | 岩壹、康尔泰 |
| 6 | 其他区域公区墙砖、地砖 | 国标合格产品。 乙方自主选择品牌但需送样品并经甲方确认 | 康尔泰 |
| 7 | 给排水管 | 中财、金牛、伟星、保利 | 金牛 |
| 8 | 电线、电缆 | 国网、郑星、郑缆、恒天、金水 | 郑星 |
| 9 | 灯具 | 雷士、三雄极光、佛山照明 | 雷士 |
| 10 | 开关、插座 | 西门子、罗格朗、西蒙、飞雕、鸿雁 | 飞雕 |
| 11 | 钢龙骨 | 国标合格产品。 乙方自主选择品牌但需送样品并经甲方确认 | 国标 |
| 12 | 锚栓、石材胶 | 国标合格产品。 乙方自主选择品牌但需送样品并经甲方确认 | 国标 |
| 13 | 铝型材 | 兴发、凤铝、坚美、亚铝、华建 | 兴发、华建 |
| 14 | 铝单板 | 国标合格产品。 乙方自主选择品牌但需送样品并经甲方确认 | 韦创、鹏铝 |

合同附件三、《装修工程外观验收标准》

| 检查内容 | 检查标准 | |
|--------------|--|--|
| 地面 | 瓷 砖 | 瓷砖铺贴平整、对缝整齐，无空鼓、开裂、缺棱、掉角、色差、污染。 |
| | | 地漏口须设置在对角裁开的方砖正中，且收边美观、圆滑。 |
| | | 厨卫和阳台地面肉眼可见明显坡向地漏，须放水检验排水畅通、不积水、不渗漏。 |
| | | 地漏不应设在厨房菜盆、灶台、冰箱、卫生间洗脸盆的前方或阳台上经常行走的部位。 |
| | 木地板 | 表面平直，颜色、木纹协调一致，洁净无胶痕。 |
| | | 地板无松动、爆裂或撞凹，行走时无吱吱作响声。 |
| 地脚线接口，无松动现象。 | | |
| 墙面 | 乳胶漆墙面 | 无裂缝、裂纹，无掉粉、起皮，无流坠、疙瘩，无漏刷、污损、透底。 |
| | | 刷纹通顺、无明显刷纹，光感均匀、无起伏阴影和色差。 |
| | | 阴阳角线条清晰、方正顺直。 |
| | 瓷砖墙面 | 基本无反碱、咬色。 |
| | | 瓷片牢固平整、对缝整齐、勾缝饱满均匀。 |
| | | 无破裂、空鼓、色差、污渍，无缺棱掉角、歪斜。 |
| 天花 | 乳胶漆天花 | 无裂缝、裂纹，无掉粉、起皮，无流坠、疙瘩，无漏刷、污损、透底。 |
| | | 刷纹通顺、无明显刷纹，光感均匀、无起伏阴影和色差。 |
| | | 装饰线、分色线平直，阴阳角线条清晰、方正顺直。 |
| | | 基本无反碱、咬色。 |
| | 吊顶 | 整体完好、安装牢固，表面平整、颜色均匀，线角顺直方正。 |
| | | 无污染、折裂、锤伤、缺棱掉角。 |
| 给排水 | 给水 | 给水分户总阀开关正常、操作灵活自如、无渗漏，水表无损伤，运转方向正确。 |
| | 排水 | 排水顺畅、有吸力，不渗漏，配件齐全，安装到位。预留口位置准确，保护有效，管内无异物。 |
| 安装类 | 灯具 | 无松动、破损，表面整洁、开关正常、位置正确。 |
| | | 灯泡完好、规格型号正确，符合设计要求。 |
| | 开关插座等 | 位置、高度正确合理，安装牢固、端正。 |
| | | 规格型号符合设计要求，使用、通电正常。 |
| | | 表面完好，无破损、磕伤、划痕、锈蚀、污染等。 |
| | | 开、关位置与标示对应，控制灯具正确。 |
| | 配电箱内布线整齐，接点紧固，负荷及支线开关标识清楚，漏电开关自检正常，箱体接地良好。 | |

| | | |
|--|----|--------------------------|
| | 洁具 | 闭灵活自如。 |
| | | 洁具及存水弯无渗漏，排水畅通有吸力，无反臭现象。 |
| | | 坐便器紧靠墙面，水箱进水阀启闭自如不渗漏。 |
| | | 出水流速及水量正常，无滴漏现象。 |

合同附件四、《工程完工清洁移交标准》

| 项目 | 部位 | 清洁移交标准 |
|----------|--------------|---|
| 室内 部位 | 楼地面 | 无积水、无泥沙、无灰尘、无污渍、无拖痕、无垃圾杂物、无建筑装修材料残留、无胶渍等异物、无涂料斑点、无异色污染，石材、瓷砖地面（含踢脚线）需保持光亮，木地板应显本色。 |
| | 墙面 | 无粘贴物、无灰尘、无污渍、无建筑装修材料残留、无印迹、无划痕、无胶渍等异物、无异色污染，石材、瓷砖墙面需保持光亮，木制品应显本色。 |
| | 天棚 | 无蛛网、无灰尘、无划痕、无污渍、无建筑装修材料残留，阴阳角无暗灰、无异色污染。 |
| | 门（包括入户门和室内门） | 无粘贴物、无灰尘、无划痕、无污渍、无水泥迹、无涂料斑点（包括门吸），木制品应显本色、金属制品无锈渍。 |
| | 开关面板 | 无灰尘、无划痕、无污渍、无水泥迹、无涂料斑点。 |
| | 入户电箱 | 无粘贴物、无灰尘、无划痕、无污渍、无水泥迹、无涂料斑点、金属制品无锈渍。 |
| | 栏杆以及扶手 | 无粘贴物、无灰尘、无污渍、无划痕、无水泥迹、无印迹、无涂料斑点、木制品应显本色、金属制品无锈渍。 |
| | 橱柜 | 无粘贴物、无灰尘、无污渍、无水渍、无水泥迹、无胶渍、无划痕、无印迹、无垃圾杂物、金属制品无锈渍，面层洁净、明亮、显本色。 |
| | 淋浴屏风 | 无粘贴物、无灰尘、无污渍、无水渍、无划痕、无印迹、金属制品无锈渍、玻璃洁净明亮。 |
| | 线管及管道 | 无粘贴物、内部无杂物、无泥沙、无污渍，外部表面清洁、金属制品无锈渍。 |
| | 玻璃 | （1）室内所有玻璃内外洁净光亮无尘，无水迹、胶迹及指纹印迹，用白手套套擦拭无污迹。（2）玻璃边框呈本色，无胶迹、无涂料污染，光亮无尘；上下左右框槽内无污迹、无灰。（3）通风窗侧视无灰尘、呈本色。 |
| | 空调机位 | 无杂物、百叶隔栅无涂料、胶迹污染、无灰尘。 |
| | 空调 | 面板呈本色，无灰无污，白手套擦拭无污迹。 |
| | 可视对讲、报警安防 | 无灰，无污，呈本色。 |

| 项目 | 部位 | 清洁移交标准 |
|------|--------------------|--|
| | 龙头 | 无水迹，呈本色，无锈迹。 |
| | 拖把池 | 呈本色无污无垢。 |
| | 灯罩 | 无污迹、无涂料污染、无虫。 |
| | 空调孔 | 无杂物、无灰尘。 |
| | 报警按钮 | 无涂料污染，处于复位状态。 |
| | 窗台 | 无杂物、无污迹、无灰尘。 |
| | 小家电(脱排、灶具、燃气热水器) | 抽油烟机、灶台面呈本色，无油迹、光亮，用白色手套擦拭无污迹。 |
| | 不锈钢水槽 | 不锈钢面盆呈本色，无油迹、光亮，用白色手套擦拭无污迹。 |
| | 浴霸 | 侧面无灰无污，呈本色。 |
| | 镜面梳妆柜 | 镜面洁净光亮，侧面无灰无污。 |
| | 浴巾架 | 无灰无污，不锈钢呈本色，并且无水迹。 |
| | 毛巾杆 | 无灰无污，不锈钢呈本色，并且无水迹。 |
| | 台盆 | 无水迹，呈本色，无锈蚀。 |
| | 储藏间 | 无死角，无灰，用白手套擦拭无灰无污。 |
| | 晾衣架 | 呈本色，无油迹，无灰，白手套擦拭无灰。 |
| 公共部位 | 电梯(含轿厢、门扇、门套及控制面板) | 无粘贴物、无垃圾杂物、无灰尘、无污渍、无水泥渍、无划痕、金属制品无锈渍，面层清洁、明亮 |
| | 楼地面(入户大堂及电梯厅) | 无积水、无泥沙、无灰尘、无污渍、无拖痕、无垃圾杂物、无建筑装修材料残留、无胶渍等异物、无涂料斑点、无异色污染，石材、瓷砖地面(含踢脚线)需保持光亮。 |
| | 墙面(入户大堂及电梯厅) | 无粘贴物、无灰尘、无污渍、无建筑装修材料残留、无印迹、无划痕、无胶渍等异物、无异色污染，石材、瓷砖墙面需保持光亮，木制品应显本色。 |

| | | |
|-------------|--------------|---|
| | 天棚（入户大堂及电梯厅） | 无蛛网、无灰尘、无划痕、无污渍、无建筑装饰材料残留，阴阳角无暗灰、无异色污染。 |
| 项目 | 部位 | 清洁移交标准 |
| | 防火门 | 无粘贴物、无灰尘、无划痕、无污渍、无水泥迹、无涂料斑点（包括门吸），木制品应显本色、金属制品无锈渍。 |
| | 消火栓箱 | 无粘贴物、无灰尘、无划痕、无污渍、无水泥迹、无涂料斑点、金属制品无锈渍。 |
| | 楼地面（楼梯） | 无灰尘、无垃圾杂物、无污渍、无涂料斑点，石材、瓷砖地面需保持光亮，踢脚线上无涂料和水泥迹。 |
| | 墙面（楼梯） | 无粘贴物、无灰尘、无污渍、无建筑装饰材料残留、无印迹、无划痕、无胶渍等异物、无异色污染，瓷砖墙面需保持光亮。 |
| | 天棚（楼梯） | 无蛛网、无灰尘、无划痕、无污渍、无建筑装饰材料残留，阴阳角无暗灰、无异色污染。 |
| | 开关面板 | 无灰尘、无划痕、无污渍、无水泥迹、无涂料斑点。 |
| | 电箱 | 无粘贴物、无灰尘、无划痕、无污渍、无水泥迹、无涂料斑点、金属制品无锈渍。 |
| | 栏杆以及扶手 | 无粘贴物、无灰尘、无污渍、无划痕、无水泥迹、无印迹、无涂料斑点、木制品应显本色、金属制品无锈渍。 |
| | 单元门 | 无粘贴物、无灰尘、无划痕、无污渍、无水泥迹、无涂料斑点（包括门吸），木制品应显本色、金属制品无锈渍。 |
| | 线管及管道 | 内部无杂物、无泥沙、无污渍，外部表面清洁、金属制品无锈渍。 |
| | 指示牌 | 无粘贴物、无灰尘、无划痕、无污渍、无水泥迹、无涂料斑点、金属制品无锈渍、无印迹。 |
| | 信报箱 | 无粘贴物、无灰尘、无划痕、无污渍、无水泥迹、无涂料斑点、金属制品无锈渍、无印迹。 |
| | 玻璃 | （1）室内所有玻璃内外洁净光亮无尘，无水迹、胶迹及指纹印迹，用白手套套擦拭无污迹。（2）玻璃边框呈本色，无胶迹、无涂料污染，光亮无尘；上下左右框槽内无污迹、无灰。（3）通风窗侧视无灰尘、呈本色。 |
| | 灯罩 | 灯罩外无污迹、无涂料污染、灯罩内无蚊虫残留。 |
| 室外部位 | 外墙面 | 无粘贴物、无灰尘、无污渍、无建筑装饰材料残留、无印迹、无划痕、无胶渍等异物、无异色污染，石材、瓷砖墙面需保持光亮。 |
| | 玻璃幕墙、门窗 | 无粘贴物、无灰尘、无污渍、无水渍、无划痕、无印迹、金属制品无锈渍、玻璃洁净明亮。 |
| | 阳光棚或雨棚 | 无粘贴物、无灰尘、无污渍、无水渍、无划痕、无印迹、金属制品无锈渍、玻璃洁净明亮。 |
| | 百叶窗 | 无粘贴物、无灰尘、无污渍、无水渍、无划痕、无印迹、金属制品无锈渍、玻璃洁净明亮。 |

| | | |
|-------------|---|--|
| | 屋顶(含天沟) | 无积水、无泥沙、无垃圾杂物、无建筑装修材料残留, 面层显本色。 |
| 项目 | 部位 | 清洁移交标准 |
| | 室外地面 | 无粘贴物、无垃圾、无积砂、无印迹、无异色污染。 |
| | 室外道路 | 无粘贴物、无垃圾、无积砂、无异色污染。 |
| | 告示牌 | 无粘贴物、无灰尘、无划痕、无污渍、无水泥迹、无涂料斑点、金属制品无锈渍、无印迹。 |
| | 水篦子 | 无垃圾杂物、无积砂、金属无锈渍、表面清洁。 |
| | 线管及管道 | 内部无杂物、无泥沙、无污渍, 外部表面清洁、金属制品无锈渍。 |
| | 消火栓 | 无粘贴物、无灰尘、无划痕、无污渍、无水泥迹、无涂料斑点、金属制品无锈渍。 |
| 其他 | 卫浴洁具 | 无粘贴物、无灰尘、无污渍、无水渍、无水泥迹、无胶渍、无划痕、无印迹、无垃圾杂物、金属制品无锈渍, 表面洁净、明亮、显本色。 |
| | 灯具 | 灯具、灯座呈本色, 无涂料污染、无灰尘, 要求目测洁净光亮。 |
| | | (1) 室内所有玻璃内外洁净光亮无尘, 无水迹、胶迹及指纹印迹, 用白手套擦拭无污迹。(2) 玻璃边框呈本色, 无胶迹、无涂料污染, 光亮无尘; 上下左右框槽内无污迹、无灰。(3) 通风窗侧视无灰尘、呈本色。 |
| 柜子(如有) | 无粘贴物、无灰尘、无污渍、无水渍、无水泥迹、无胶渍、无划痕、无印迹、无垃圾杂物、金属制品无锈渍, 表面洁净、明亮、显本色。 | |
| 地下车库 | 地面 | 无泥沙、无灰尘、无垃圾杂物、无污渍、无建筑装修材料残留, 踢脚线上无涂料和水泥渍, 金刚砂、地坪漆地面需保持整洁、光亮、无划痕。 |
| | 墙面 | 无粘贴物、无灰尘、无污渍、无建筑装修材料残留、无印迹、无划痕、无胶渍等异物、无异色污染。 |
| | 天棚 | 无蛛网、无灰尘、无划痕、无污渍、无建筑装修材料残留, 阴阳角无暗灰、无异色污染。 |
| | 各类管道 | 无涂料、胶迹污染, 无灰尘, 目测洁净。 |
| | 水泵房、设备间等 | 地面无涂料污染, 内外无垃圾灰尘。 |

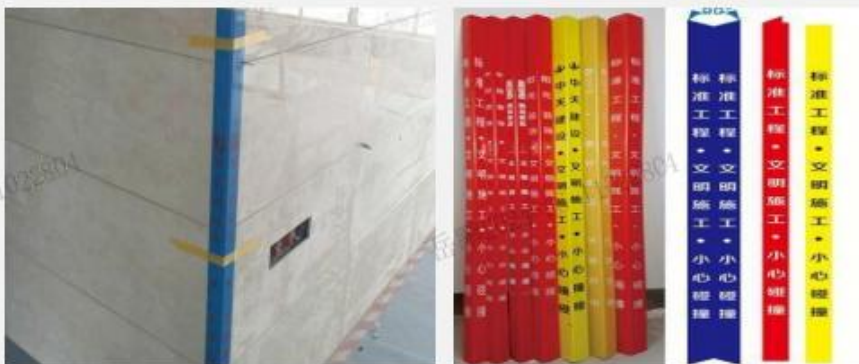
合同附件五、《成品保护标准》：详见《浩德地产精装修品质管控标准（V1.0版）》第五部分“成品保护10类”。

第五部分

成品保护10类

四、成品保护1&2——墙、地砖

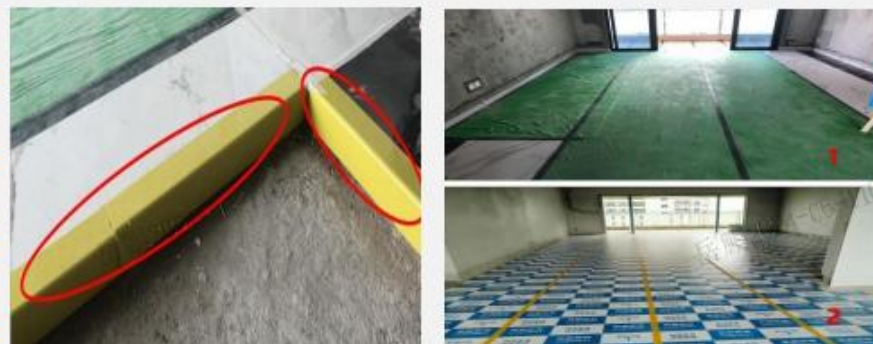
墙砖成品保护要求:



保护要求:

- 1、厨卫间瓷砖完成面阳角必须使用护角条进行过程保护;
- 2、采用L型PVC护角或L型硬纸板护角对阳角1.2M以下粘贴保护;
- 3、公区墙砖阳角采用L型PVC护角进行保护。

地砖成品保护要求:



保护要求:

- 1、未能连续铺贴到边的地砖使用L型PVC护角粘贴保护，水泥砂浆做护肩。常见于入户门两侧、公区楼梯间等部位;
- 2、采用具有弹性的复合针织棉材料（图1）或PVC保护膜（图2）进行覆盖保护。

四、成品保护3&4——壁纸灯具木地板

壁纸、灯具保护要求：



施工要求：

- 1、清理地面及**墙角积灰清理完成**，并进行实测；
- 2、基层处理完成后铺设防潮垫，铺贴方向跟地板铺贴方向成90度纵横铺贴；
- 3、**防潮垫交接部位重叠 $\geq 100\text{mm}$** ，并用透明胶带粘贴；
- 4、**防潮垫四周墙角处上翻50mm**；

木地板保护要求：



施工要求：

- 1、地板、踢脚线、压条安装完成并清理完垃圾后进行成品保护；
- 2、使用**单面瓦楞纸全覆盖铺贴**；
- 3、**两片瓦楞纸重叠 $\geq 50\text{mm}$** ，并用透明胶带粘贴牢固；
- 4、注意关窗、防雨、通风透气。

四、成品保护5&6—地漏、乳胶漆墙面

地漏保护要求：



保护要求：

- 1、地漏安装完使用**10cm宽PVC警示胶带**对地漏进行全封闭粘贴，避免施工垃圾进入管道造成堵塞；
- 2、材料需防腐、耐磨，粘贴牢固，对地砖和地漏无腐蚀。

乳胶漆墙面保护要求：



保护要求：

- 1、底漆和面漆施工完以后使用**L型PVC护角或硬纸板护角**搭配美纹纸对墙面阳角进行保护，**保护高度不低于1.8m**；
- 2、底漆施工完干燥后及时进行保护，面漆施工前需先拆除，施工后再进行保护，防止阳角磕碰破损。

四、成品保护7——室内门

门窗保护要求：



施工要求：

- 1、门套及门安装完采用**L型硬纸板护角**对门框进行**1.2米以下保护**，门扇自带保护膜无需拆除，可以不再做保护；
- 2、严禁使用透明胶带或双面胶进行粘贴，防止对墙面或门套造成污染。

室内门保护要求：

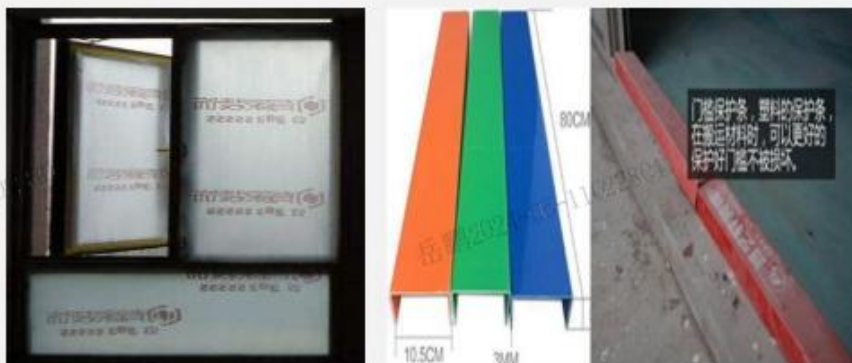


施工要求：

- 1、门套及门安装完采用**L型硬纸板护角**对门框进行**1.2米以下保护**，门扇自带保护膜无需拆除，可以不再做保护；
- 2、严禁使用透明胶带或双面胶进行粘贴，防止对墙面或门套造成污染；
- 3、门锁安装完使用**珍珠棉或专用塑料袋**对**锁体、锁把手**进行包裹保护，胶带粘贴牢固。

四、成品保护7&8——门、窗

门窗保护要求：



施工要求：

- 1、门窗四周薄膜覆盖到边并粘贴牢固，防止乳胶漆滚涂污染；
- 2、采用**U型PVC保护条对推拉门底框进行保护**，防止精装修施工过程中砂浆等杂物落入底框或造成型材框变形；
- 3、U型PVC保护条安装牢固，拼接位置采用胶带粘结。

入户门保护要求：



施工要求：

- 1、入户门套及门安装完采用具有弹性的复合针织棉材料PVC保护膜对入户门进行保护；
- 2、门锁安装完使用**珍珠棉或专用塑料袋对锁体、锁把手进行包裹保护**，胶带粘贴牢固。

四、成品保护9&10——部品、部件

油烟机、插座保护要求:



抽油烟机薄膜保护（原包装）



施工要求:

- 1、油烟机安装完使用**原塑料包装**或者**珍珠棉**对机体周围进行**包裹**保护，美纹纸粘贴牢固防止灰尘进入；
- 2、采用**塑料薄膜**和**美纹纸**对**开关、插座面板**周围粘贴保护；
- 3、壁纸墙面，开关、插座面板应**壁纸铺贴**完后安装。

柜体、马桶保护要求:



施工要求:

- 1、橱柜、浴室柜及镜柜安装完使用**塑料薄膜**及时对柜体进行**包裹**保护；
- 2、使用**美纹纸**对**塑料薄膜**粘贴牢固；
- 3、马桶安装完检查无误后，使用**珍珠棉**或**塑料膜**进行**全包裹**成品保护；
- 4、严禁用金属工具和稀释剂对表面进行**铲擦**。

合同附件六、《价格清单》（单独打印后附装订）。