

浩德地产景观园建工程品质 管控标准 (V1.0版)

集团工程管理部

第一部分、编制目的-前言

第二部分、园建观感标准

2.1、二次深化设计

2.2、石材深化排版注意要点

2.3、石材深化排版深度标准

2.4、石材深化排版细节收口

2.5、样板先行

2.6、石材铺装观感效果

2.7、石材铺装验收标准

2.8、pc砖铺装观感效果

2.9、PC砖铺装验收标准

2.10、镀锌钢观感效果

2.11、不锈钢观感效果

2.12、铝板观感效果

2.13、干挂石材观感效果

2.14、仿石漆观感效果

2.15、仿石漆验收标准

2.16、道牙石、平侧石观感效果

2.17、沥青观感效果

2.18、透水混凝土观感效果

2.19、透水混凝土验收标准

2.20、水洗石观感效果

2.21、防腐木观感效果

2.22、塑胶地坪观感效果

2.23、台阶观感效果

2.24、压顶观感效果

2.25、水景观感效果

2.26、水景验收标准

2.27、树池、坐凳观感效果

2.28、砾石铺装观感效果

2.29、logo安装观感效果

2.30、汀步观感效果

2.31、铺装井盖观感效果

2.32、雨水收集口观感效果

2.33导水槽观感效果

2.34线型截水沟观感效果

2.35道路转角处理观感效果

2.36硬质分割线条观感效果

2.37设施美化观感效果

中浩德地产

中浩德地产

一、编制目的—前言

目的：为了规范公司工程项目绿化施工标准，保证绿化施工质量，明确品质验收标准，制定本操作标准。

编制：

审核：

审批：

日期：

日期：

日期：

修订记录

日期	修订状态	修改内容	修改人	审核人	审批人

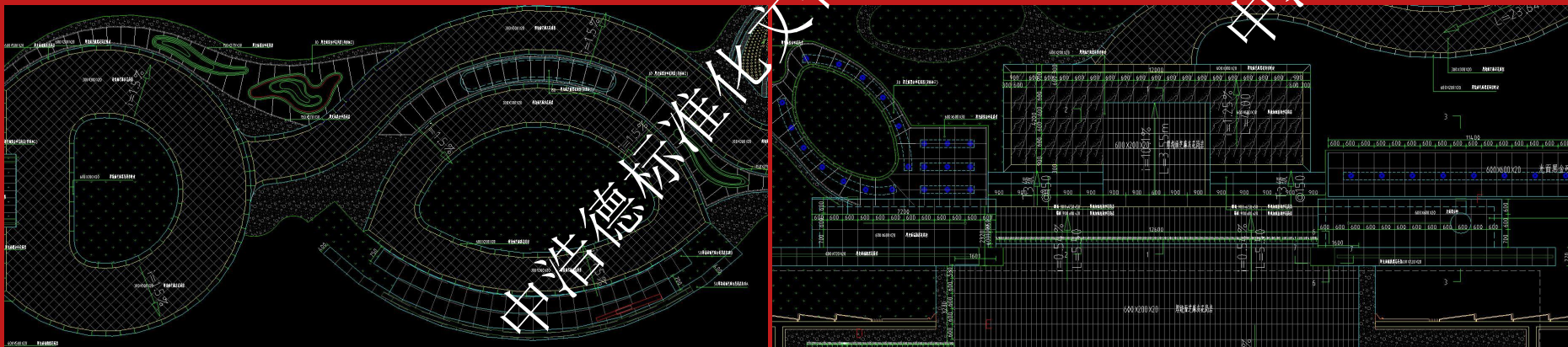
第二部分

园建观感标准

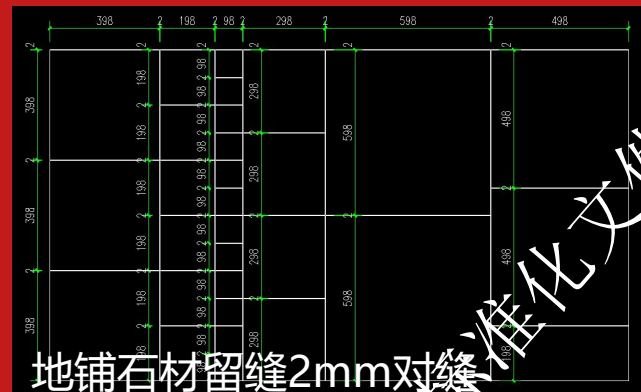
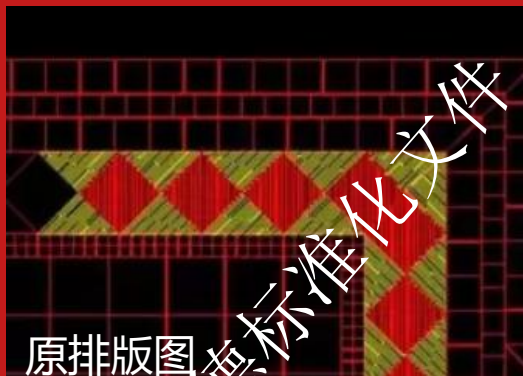
2.1、二次深化设计

需要二次深化的项目：

1. 根据现场情况，原图纸是否有需调整的地方
2. 图纸中各类地面铺装、景墙铺贴等的排版图
3. 各交接部位和易沉降部位的结构加固处理方式
4. 园建结构部分图纸节点工序是否过于复杂，对节点结构做法深化
5. 核对道路、广场、草坪等全场各处的排水设置是否合理，包括雨水口、坡度设计、排水沟截水沟的设计是否能满足需要等，完善相关的详细设计，并在施工过程中考虑此类问题
6. 给排水阀门井点位、灯具、雨水收集口、快速取水阀点位优化
7. 其他需要二次深化的：如logo、门窗、钢结构龙骨、金属类饰面材料分缝、软装等



2.1、石材深化排版注意要点



排版注意要点:

1. 对铺装材料的收边、缝宽、碰角、微高差、坡度、与构筑物衔接位置等设计未细化考虑处进行控制
2. 所有地面材料均应对缝，立面与平面尽可能对缝，铺装与收边、道牙对缝，铺装与相接的立面景墙，台阶等对缝
3. 整体排版遵循对称、凑整原则，大面铺装板材规格应尽量统一，边角等较隐蔽部位通过加宽版、加长版解决对缝问题
4. 地铺石材留2mm缝，下料单统一按设计规格少2mm下单，保证对缝
5. 道路转角易踩踏区域要优化处选方式
6. 低于1/3边角用整版下料，曲线段下料应采用弧形板过度

2.1、石材深化排版细节收口



采用45°对拼边角允许少量出现不同规格的板材



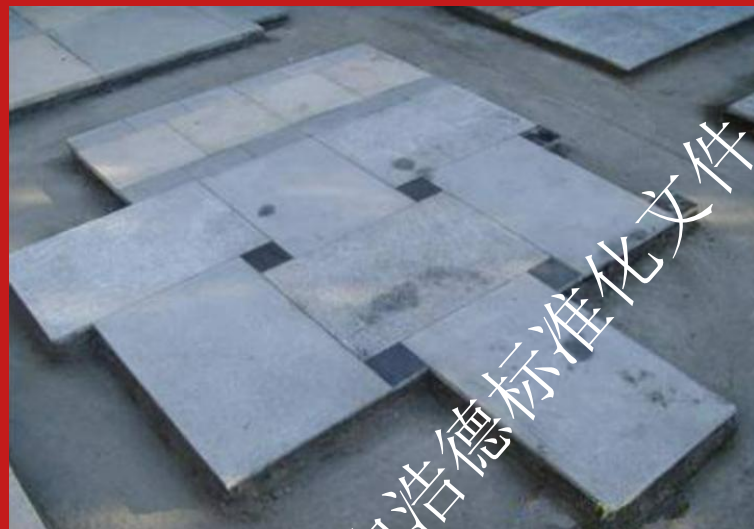
铺装排版时在边角出现的45°对缝铺的实际效果



根据现场实际情况，在较隐蔽的部位进行板材尺寸大小变化，以达到大面材质规格统一

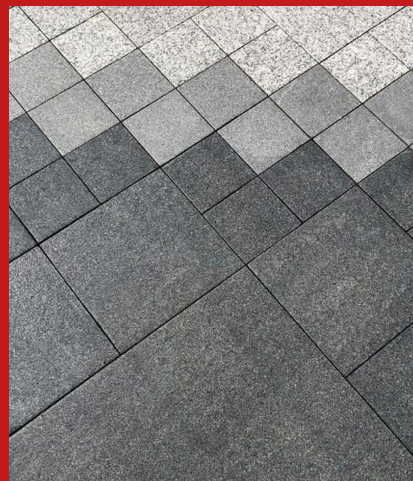
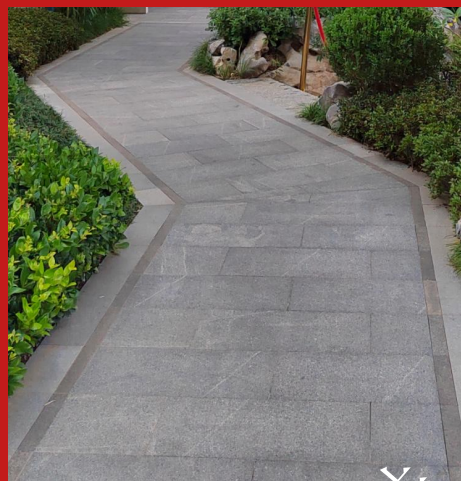
1. 45°转角位置优化方式：通过调整板材尺寸，通过加宽版、加长版解决收口、对缝问题。

2.1、样板先行



1. 铺装类陶瓷砖、植草砖、花岗岩样板面积不少2*2平方米；
2. 侧石、平石不少于5米长度制作样板；
3. 异形石材压顶长度不少于1米制作样板；
4. 各类地被以不同品种及同品种的不同规格，均须在现场按照交付标准栽植不少于2*2平方米样板供验收；
5. 草坪铺设样板不少于5平方米，验收合格后方可大面积施工。

2.1、石材铺装观感效果

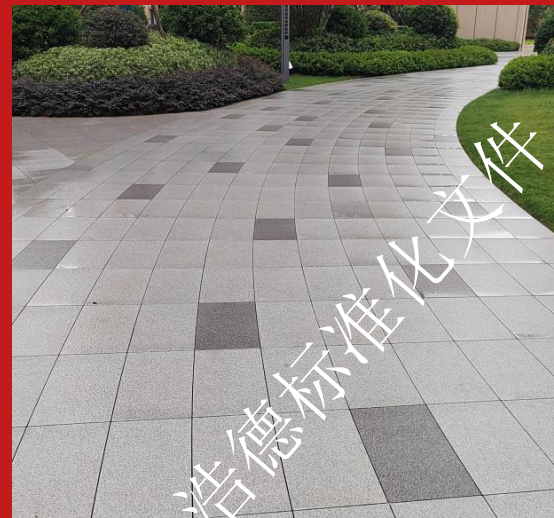
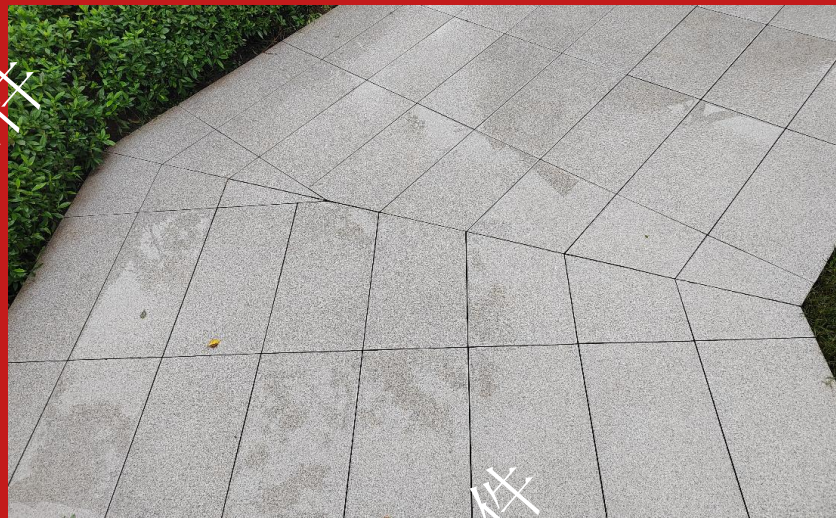


1. 无积水、板面平整，无坑洼、空鼓、塌陷等质量问题
2. 收边街口精细处理，面层不得有小料（小于原材一半的材料），板块无表面破坏、裂纹、掉角、污染等缺陷，缝隙横平竖直、顺畅，缝宽均匀，留缝2mm，密铺 $\leq 1\text{mm}$ 。
3. 面材加工工艺（包括现场切割工艺）精良，曲线段应采用弧形板过度。
4. 收边、分隔线条与大面铺贴考虑对缝，平面与立面硬碰硬时考虑对缝；转角处45°碰角处理
5. 所有中轴线注意弹中线对缝，水景、铺装等取方弹线
6. 规则铺贴通直无错缝，弧形铺贴线条流畅，无特殊要求不勾缝
7. 铺装做靠背，但不得影响地被、草坪种植，宽度 $< 50\text{mm}$ ，低于饰面20 - 30mm

观感验收:

1. 收边直线应横平竖直，与建筑平行，圆弧应圆滑、流畅，与直线相切，不得出现尖角
2. 材料无裂纹、掉角、破损等现象
3. 铺装留缝均匀，缝隙横平竖直，弧线流畅，面材加工工艺（包括现场切割工艺）精良
4. 面层与基层结合（黏结）牢固，无空鼓、松动，面层无塌陷、不均匀沉降，不返碱、倒泛水，无积水
5. 铺装转角处45°对角或整块异形板对角铺贴，1/2板材不得用于转角处，大面铺贴排版不得出现<1/2板材，单块材料<1/2板材时采用加长版铺贴
6. 地面与立面衔接处，要压立面材料至少1cm，保证接缝严密、不漏缝，立面与平面交界处缝隙不得大于5mm
7. 铺装路面与路沿石、井盖、篦子等交界部位，标高控制准确（范围0-5mm），交接处分界整齐、清爽，整体观感美观，铺装完成面不得出现阴阳井
8. 立柱、灯杆与周边地面铺装拼接紧密、缝隙均匀、缝隙不大于5mm，美观，不露灯座基础

2.2、pc砖铺装观感效果



1. 无积水、板面平整，无坑洼、空鼓、塌陷等质量问题
2. 收边街口精细处理，面层不得有小料（小于原材一半的材料），板块无表面破坏、裂纹、掉角、污染等缺陷，缝隙横平竖直、顺畅，缝宽均匀，留缝2mm，密铺 $\leq 1\text{mm}$ 。
3. 面材加工工艺（包括现场切割工艺）精良，曲线段应采用弧形板过度。
4. 收边、分隔线条与大面铺贴考虑对缝，平面与立面硬碰硬时考虑对缝；转角处45°碰角处理
5. 所有中轴线注意弹中线对缝，水景、铺装等取方弹线
6. 规则铺贴通直无错缝，弧形铺贴线条流畅，无特殊要求不勾缝
7. 铺装做靠背，但不得影响地被、草坪种植，宽度 $< 50\text{mm}$ ，低于饰面20 - 30mm

观感验收:

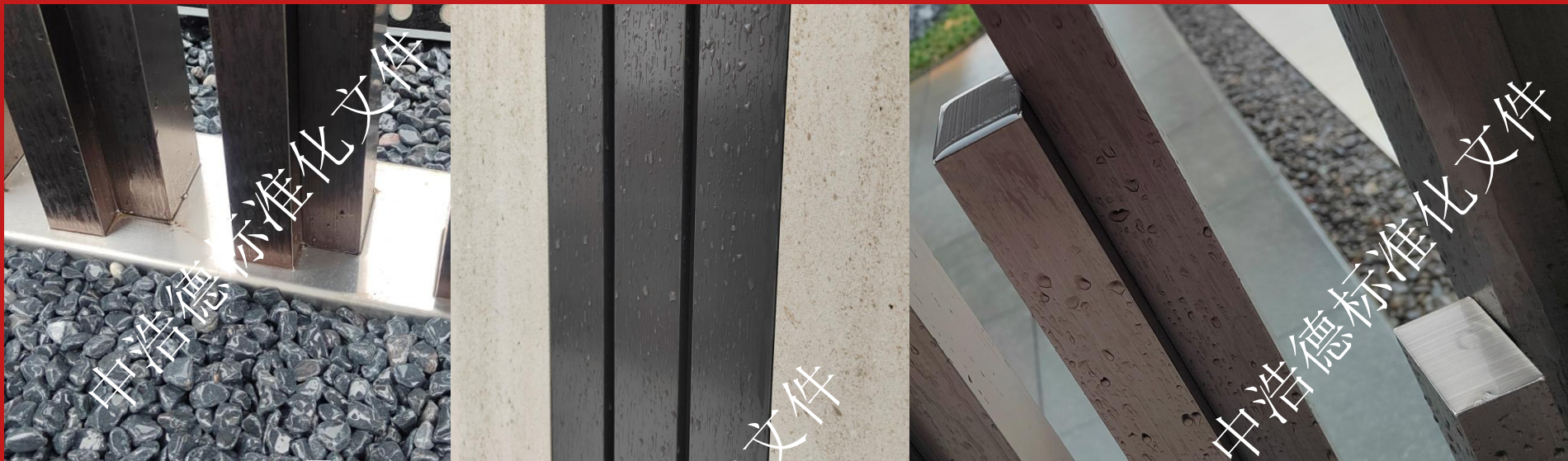
1. 收边直线应横平竖直，与建筑平行，圆弧应圆滑、流畅，与直线相切，不得出现尖角
2. 材料无裂纹、掉角、破损等现象
3. 铺装留缝均匀，缝隙横平竖直，弧线流畅，面材加工工艺（包括现场切割工艺）精良
4. 面层与基层结合（黏结）牢固，无空鼓、松动，面层无塌陷、不均匀沉降，不返碱、倒泛水，无积水
5. 铺装转角处45°对角或整块异形板对角铺贴，1/2板材不得用于转角处，大面铺贴排版不得出现<1/2板材，单块材料<1/2板材时采用加长版铺贴
6. 地面与立面衔接处，要压立面材料至少1cm，保证接缝严密、不漏缝，立面与平面交界处缝隙不得大于5mm
7. 铺装路面与路沿石、井盖、篦子等交界部位，标高控制准确（范围0-5mm），交接处分界整齐、清爽，整体观感美观，铺装完成面不得出现阴阳井
8. 立柱、灯杆与周边地面铺装拼接紧密、缝隙均匀、缝隙不大于5mm，美观，不露灯座基础

2.1、镀锌钢观感效果



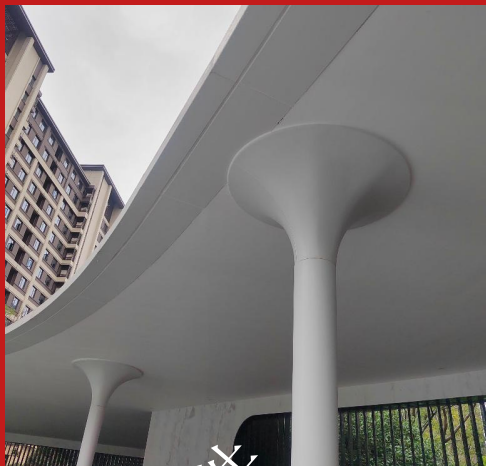
1. 预埋件位置准确，与预埋件连接牢固，无松动、断裂现象
2. 龙骨经深化设计或满足设计要求
3. 满焊，封口处理细致，焊口平滑、焊缝均匀，焊点打磨平整、喷涂防锈漆，无表面损伤、锈蚀
4. 位置、尺寸、高度、间距、外形符合设计要求，直线顺直，弧线流畅
5. 饰面漆工艺、造型符合设计要求，表面平整、颜色均匀、无流挂、脱漆、锈蚀、污染、碰伤、划痕现象

2.1、不锈钢观感效果



1. 不锈钢之间接茬深化，减少缝隙，二次深化分缝，使缝隙位于较为隐蔽位置。
2. 不锈钢与其他材质衔接接缝紧密，缝宽一致，衔接平整
3. 大版面无法避免的缝隙，应采用折边或打磨喷漆等方式弱化缝隙
4. 板面平整，表面无划痕、磕碰、污染

2.1、铝板观感效果



1. 安装排版符合要求，由内向外，由大面向内隐蔽
2. 铝板表面平整，拼缝顺直，拼缝在隐蔽位置，且无污染
3. 接缝平齐，无明显错台、色差
4. 立柱与顶面、地面交接处细节处理得当，不得有较宽缝隙
5. 胶缝顺直、平滑，处理得当，无胶溢出，无开裂、渗漏、污染现象

2.1、干挂石材观感效果



1. 挂扣件扁钢及螺栓需热镀锌处理或为不锈钢挂件，焊缝必须饱满牢固。
2. 钢架焊接处必须除锈后涂刷两道防锈漆然后涂银粉漆处理。
3. 石材板面需打胶时，胶缝宽窄必须一致，胶缝边缘平滑挺直无毛边。
4. 干挂石材厚度为25mm时，单块板平方面积不宜大于1平方米，干挂石材厚度大于25mm时，单块板平方面积不宜大于1.5平方米。
5. 石材完成后的阳角为海棠角，阴角为直角。

2.1、仿石漆观感效果



1. 基层牢固、不掉粉、起砂，无空鼓、起层、汗裂和剥离现象，无明显砂眼
2. 基层表面有孔洞、毛刺等高低不平需修补、铲平
3. 基层应表面平整、干净整洁、阴阳角垂直方正、立面垂直，无外漏钢筋和明显接槎
4. 分割线宽度、深度均匀，平整光滑，棱角整齐、横平竖直
5. 饰面色泽均匀，无污染、返碱、咬色、裂纹、掉粉、起皮、漏涂、透底现象
6. 仿石漆与石材压顶应平行，不得出现大小头

观感验收:

1. 喷涂表面颜色一致，花纹、花点大小均匀，无明显接槎、漏喷、漏涂、透底、流坠等现象
2. 无变色、开裂、起皮、泛白等现象
3. 表面平整、阴阳角垂直方正，分格线平直顺畅
4. 基层及腻子处理平整，无坑洼、倾斜
5. 仿石漆与石材压顶应平行，不得出现大小头
6. 仿石漆与周边材质衔接得当，不得污染周边材料
7. 仿石漆分缝经深化，与周边材质对缝，不足整版分缝应考虑较隐蔽位置

2.1、道牙石、平侧石观感效果



1. 道牙石圆弧段按照转弯半径均分石材，异形加工，转角处采用45°拼接或定制L型，无障碍位置采用异形道牙石
2. 槽底基础和后背填料必须夯打密实，安稳稳定
3. 安装缝口要尽量对齐，尺寸相差较大的材料不得使用，做到铺装后直线平直，弧线顺畅，路缘石安装应排水畅通，无阻现象
4. 相邻道牙石的连接处无高低差、正面无错牙、倒角统一、高低一致、顶面平整
5. 留缝应缝宽均匀、勾缝密实，缝宽控制 5-8mm、缝深 3-5mm，下凹2mm
6. 道牙石配有平侧石时，密缝铺贴，二者对缝

2.1、沥青观感效果



1. 沥青粒径、颜色、厚度符合设计要求
2. 不得有粗细骨料集中、推挤、裂缝、脱落、烂边、油丁等现象
3. 表面应坚实、平整，接茬应紧密、平顺，与其它构筑物衔接应平顺，不得有积水、污染等现象
4. 井框、井盖与路沿石平行，安装应牢固、平顺、稳定，不得有晃动现象
5. 沥青路面与路沿石、井盖、篦子、原沥青道路等交界部位，标高控制准确（范围0-5mm），交接处分界整齐、清爽，直线顺直、弧线圆滑，整体观感美观

2.1、透水混凝土观感效果



1. 路面面层应板面平整、边角整齐、无裂缝、无污染、无积水、色彩均匀一致
2. 封闭剂不起皮不脱落，面层石子分布应均匀一致，不得有离析、蜂窝现象，不得有松动脱落现象
3. 与周边材质交接无错台，直线平直、弧线圆滑
4. 井框与路面相接平顺、无错台，井框与路面平行，无大小头
5. 划线漆直线平直、弧线圆滑，无脱落，与道路平行，不污染周边路面

观感验收:

1. 路面面层应板面平整、边角整齐、无裂缝、无污染、无积水、色彩均匀一致
2. 封闭剂不起皮不脱落，面层石子分布应均匀一致，不得有离析、蜂窝现象，不得有松动脱落现象
3. 与周边材质交接无错台，直线平直、弧线圆滑
4. 井框与路面相接平顺、无错台，井框与路面平行，无大小头
5. 划线漆直线平直、弧线圆滑，无脱落，与道路平行，不污染周边路面

2.1、水洗石观感效果



1. 表面平整，无裂缝、裂纹，无空鼓现象；
2. 石粒清晰密实、饱满，分布均匀，色泽一致，无掉粒和接搓痕迹；
3. 与其他建筑或铺装衔接紧密自然，标高、排水坡向符合设计要求，无积水、倒坡现象。

2.1、防腐木观感效果



1. 防腐木颜色、尺寸符合设计要求
2. 板面平整（板面起拱度不大于板厚5%，不允许有水平弯曲），钉眼整齐成线，无小块、无大小头、缝隙大小一致，与其他材料交接处无明显缝隙，收边收口处理较好，立面固定牢固
3. 板面无死节、突钉、断裂现象，板头连接顺畅；板面光滑无明显毛刺感，且表面涂有保护涂料
4. 板面与龙骨连接紧密，龙骨间距合理符合设计要求，无松动、异响现象，龙骨间排水顺畅、不积水
5. 弧形木平台的铺装做法，采用扇形木条，大小一致，最窄宽度不小于50mm

2.1、塑胶地坪观感效果



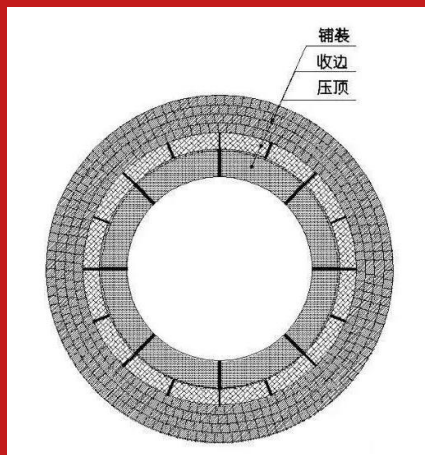
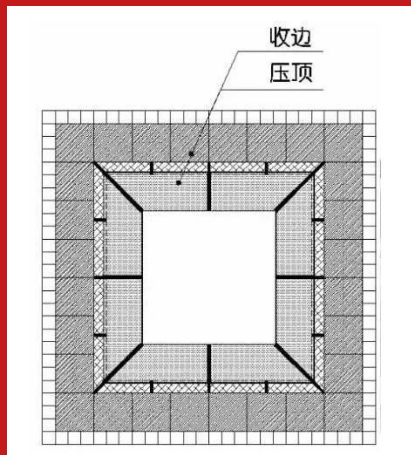
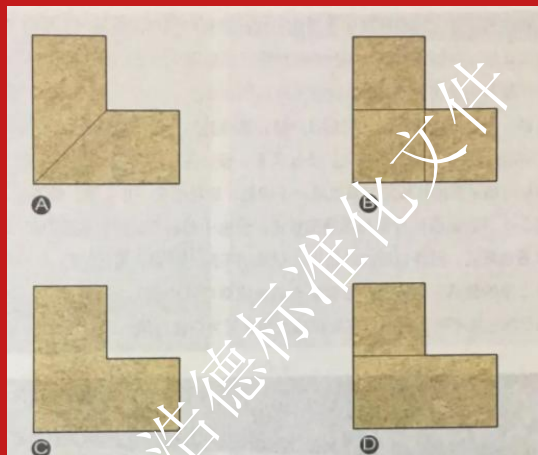
1. 颜色、厚度均符合设计要求，不掉色
2. 线条优美，表面整洁密实，平整度满足设计要求，坡度合理，有地漏，无积水
3. 不起砂、不起壳、不分层，无裂缝、无污染、无盐碱析出、无胶析出
4. 毛躁度适宜，不同颜色衔接处弧线圆滑、流畅，分界清晰，线条优美，不得有颜色交叉污染

2.1、台阶观感效果



1. 单块台阶踏板不得低于600mm，厚度不得低于50mm
2. 台阶侧面收口处理需挡墙封堵或石材铺贴，低于3级踏步可用绿化遮挡，不允许基础裸露
3. 弧线踏面石材弧形加工，踏面和踢面对缝，与周边道路铺装对缝，两端小于1/2板用加长版
4. 台阶踏面下口平齐（下料时定厚加工），弧线流畅、直线顺直
5. 台阶两侧挡墙石材横竖分缝与台阶踏面齐平（排版时优化）
6. 台阶使用led灯带时注意石材开槽，使用埋地灯及侧壁灯时，安装位置和高度与台阶踏面等距

2.1、压顶观感效果



常见压顶石材转角处理方式 方形树池与地面铺装 圆形树池与地面铺装 压顶实景效果

1. 石材压顶长度应 $\geq 450\text{MM}$ ，每段长度基本等分，不允许出现小块驳接
2. 单边压顶数量小于6块时，采用奇数1、3、5为压顶块数。
3. 压顶接缝宽度不大于 1.8mm ，接缝填充密实、不透水、返碱
4. 线条与压顶接缝顺直，接缝数量必须一致，不允许错缝
5. 压顶采用整块石材异型加工，圆形压顶的石材拼接按圆周长均分，且所有拼缝指向内圆心，花池或水景转角压顶做成整材
6. 压顶倒圆角，压顶异型石材与立面铺贴对缝，压顶下料时做定厚加工。
7. 压顶石材与立面墙壁齐平或凸出，不得窄于墙面

2.1、水景观感效果

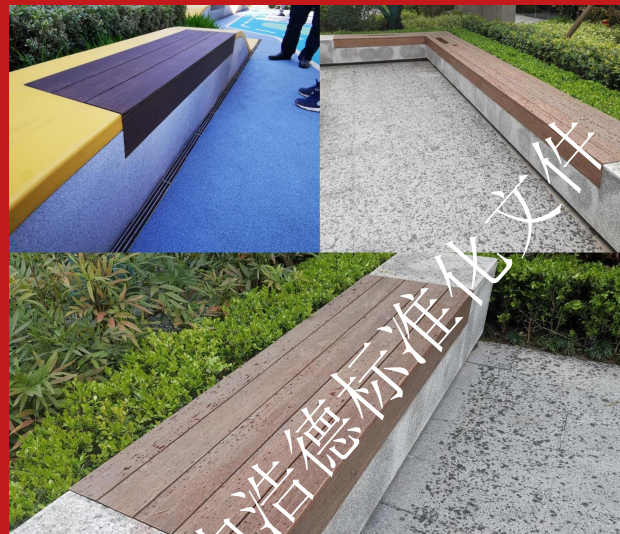


1. 水景的造型和功能符合设计要求
2. 水体内石材饰面须做六面防护，石材粘接剂粘贴，防止反碱
3. 穿管、压顶等薄弱位置防水处理加强，无漏水现象
4. 跌水异形石材压顶需做三面挤胶安装，并用同色硅酮胶密封
5. 跌水石高度一致，避免跌水不均匀
6. 石材铺贴平整，不可有空鼓、松动、脱落现象，缝隙横平竖直、曲线优美顺畅、打胶深度一致，转角用整块石材、不可对角切割，水沟饰面应略低于周边铺装面
7. 跌水位置压顶石材注意石材加工预留滴水槽，弧形石材异形切割，二次深化排版隐蔽缝隙
8. 景石需提前切割，摆放与池壁衔接自然，水景灯与平池底安装、涌泉效果符合设计要求
9. 与水景交接的其他材料密缝处理，细节收口到位

观感验收:

1. 水景运行正常, 满足设计和使用要求
2. 无裂缝、渗漏、返碱、空鼓, 压顶打胶密实
3. 水景叠水、溢水均匀, 池底面层石材铺贴平整, 缝隙横平竖直、曲线顺滑
4. 涌泉效果符合设计要求, 水景喷头安装根据设计要求预排版, 布置合理, 间距均匀, 喷头与铺装衔接紧密, 暗藏喷头检修便利
5. 压顶石材与池壁、池底石材对缝整齐, 不能保证全部对缝的, 要保证至少压顶与池壁对缝
6. 石材无色差, 异型石材加工尺寸统一
7. 水池、泵坑、排水沟清扫干净, 池水清澈, 无垃圾
8. 泵坑盖板、排水沟盖板与池底对缝, 位置合理, 细节处理较好
9. 跌落水口平滑顺直, 出水平顺, 无挂流或阴湿, 如采用金属需要保证厚度及强度, 一次成型, 避免焊接
10. 水景的给排水阀门井位置深化, 不影响美观和苗木种植、开启方便

2.1、树池、坐凳观感效果



1. 石材与其他材质衔接平整度、缝隙等处理较好，平整度高
2. 压顶与立面石材对缝，与地面石材尽量对缝
3. 阳角采用海棠角，打胶处理
4. 压顶转角采用45°拼接或定制L型
5. 立面排版二次深化，尽量统一用整版铺贴，与相邻构筑物尽量通缝，大面铺贴排版不得出现<1/2板材，单块材料<1/2板材时采用加长版铺贴
6. 压顶、立面板材留缝均匀，缝隙处理方式符合设计要求

2.1、砾石铺装观感效果



1. 卵石粒径、颜色一致，无裂纹，多色卵石花色间隔均衡分布。
2. 卵石面层与下层结合牢固，平铺镶嵌深度大于粒径1/2，立铺镶嵌深度大于粒径2/3，卵石无松动脱落现象，与相邻铺装面衔接平顺自然。
3. 卵石整体呈不规则形状，卵石地花边线自然流畅，图案清晰。
4. 表面平整、紧密，放坡准确，无局部低洼积水或超高现象。
5. 缝隙宽度和深度均匀一致，平整、光滑、严禁有通缝现象。
6. 立铺卵石无尖锐面朝上
7. 卵石完成面必须整洁、无污渍、无二次污染。

2.1、logo安装观感效果



1. logo标志安装牢固，位置正确，造型美观，可视范围无孔洞
2. 材质及尺寸符合设计要求，字体大小、间距均匀一致，高低一致，无倾斜
3. 背发光为亚克力，正面发光用云石板
4. 字体焊接工艺细致，接缝无缝或密缝，缝隙均匀，表面平整，切记前仰后合
5. 打胶密实，平滑，处理得当，无胶溢出

2.1、汀步观感效果



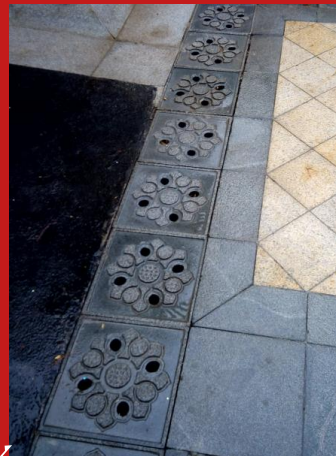
1. 汀步的中至中间距应控制在600mm-750mm之间，且间隙大小应在150mm-300mm之间
2. 汀步基础不可放大，应和面材大小、形状一致
3. 汀步施工要与周围环境贴合密切，形成一体
4. 汀步安装平整、每块间距一致，弧形流畅

2.1、铺装井盖观感效果



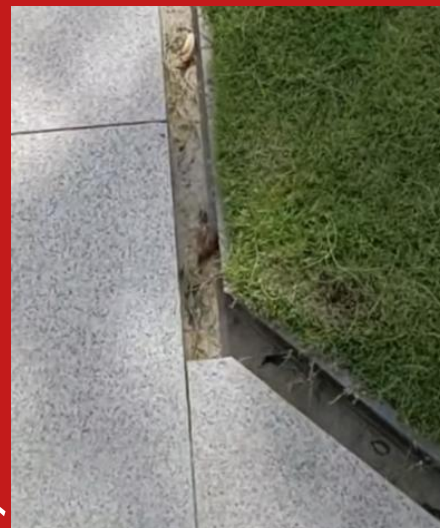
1. 井盖尺寸根据现场尺寸确定，确保外边框与铺装齐缝；井盖较大情况，根据实际尺寸进行平均分割，确保边框与铺装齐缝
2. 装饰井盖上的铺装材料排版与应符合铺装材料的整体排版模数，颜色、线条与周边铺装一致
3. 井盖厚度满足设计要求，车行铺装的装饰井盖需增加加强筋，井盖无晃动，铺装无松动破损
4. 装饰井盖不锈钢边与相邻铺装边口齐平，无高低差、错台现象，拼缝大小一致

2.1、雨水收集口观感效果



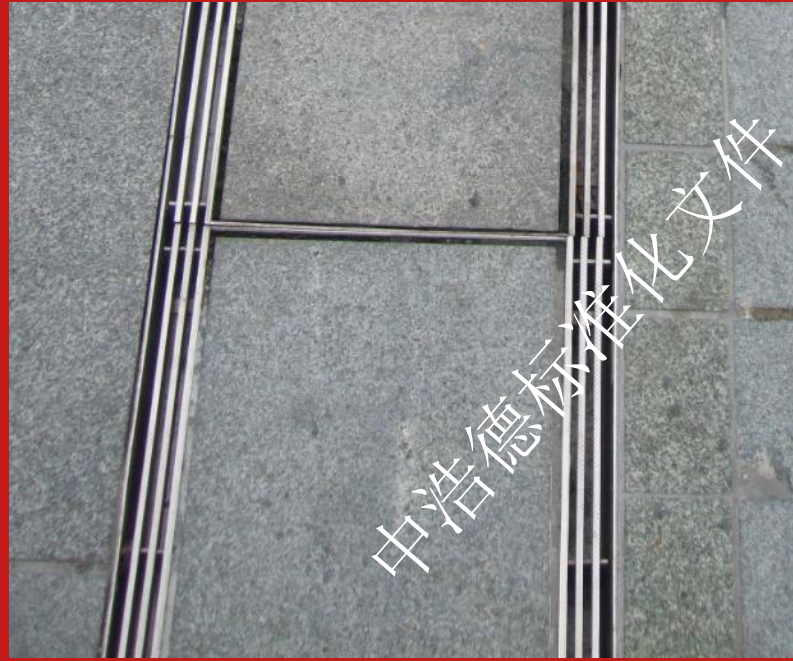
1. 雨水口尺寸、坡度符合设计要求，位置合理处在最低点，确保雨水排放畅通，保证路面、草坪不积水
2. 绿化地雨水收集口安装低于路面3cm，安装牢固，与周边景观衔接自然，与相邻路面平行，不裸露水泥，井盖无破损
3. 绿化井盖倾斜角度与周边地形一致，无大片水泥裸露，不影响地被、草坪种植
4. 绿化地雨水收集口与导水槽衔接注意优化处理
5. 雨水口安装位置精确，不出现S井，且与收边石材对缝

2.1、导水槽观感效果



1. 导水槽长度与收边石材一致，对缝
2. 导水槽与周边石材衔接平整、无错台，缝隙均匀，与铺装留缝一致
3. 导水槽深度至少比铺装面低3cm，宽度至少5cm
4. 直线平直、弧线顺滑，曲线段按弧形下料加工
5. 安装牢固、无松动、脱落现象

2.1、线型截水沟观感效果



1. 截水沟与周边铺装齐平、无错台
2. 截水沟标准段长度与石材板块分缝对缝
3. 截水沟相接两端缝格顺直

2.1、道路转角处理观感效果



1. 道路锐角、直角等易踩踏区域，应考虑转角处理方式，常用石材、砾石等
2. 石材边长不小于300mm，用三角板或异形板，颜色与收边材质一致或比收边材质重一色号

2.1、硬质分割线条观感效果



1. 不同材料交接部位，过度自然、整齐
2. 弧形平顺紧密，直线顺直
3. 需要折边、压边的进行细部处理
4. 石材切割工艺细致，无豁口、凹凸，接缝紧密、缝宽一致

2.1、设施美化观感效果



1. 雨污水井盖、消防水泵接合器美化案例，采用石材装饰或涂鸦美化

共识、共创、共担、共享